



# ஆட்சித்தமிழ்

## ஐ.ஏ.எஸ் அகாடெமி

Series Code: **3**

PAPER CODE : TNTET-2 / MODEL PAPER 2022

Sl.No. :

வினாத் தொகுப்பிலுள்ள பக்கங்களின் எண்ணிக்கை / No. of Pages in Question Booklet : 84							
1. தேர்வு எண் / Roll No : (தேர்வு அனுமதி சீட்டில் உள்ளது As in Hall ticket /)	<b>2</b>	<b>2</b>	<b>T</b>	<b>E</b>			
2. OMR விடைத்தாள் எண் விண்ணப்பதாரரே நிரப்ப வேண்டும் OMR Answer Sheet No. (To be filled in by the candidate)							
*** 3. விண்ணப்பதாரரின் பெயர் / Candidate's Name	*** 4. விண்ணப்பதாரரின் கையொப்பம் / Candidate's Signature						
*** விண்ணப்ப படிவத்தில் நிரப்பியுள்ளபடி / As given in Application Form /							
கண்காணிப்பாளரின் கையொப்பம் / Invigilator's Signature							

இந்த வினாத்தாளில் 150 பல்விடை வகை வினாக்கள் உள்ளன. இந்த வினாத் தொகுப்பானது பின்வரும் 4 பகுதிகளை கொண்டது. பகுதி - I, II, III ஆகியவை ஒவ்வொன்றும் 30-30 வினாக்கள் கொண்டுள்ளன. மற்றும் பிரிவு IV 60 வினாக்களை கொண்டுள்ளது. விண்ணப்பதாரர் அனைத்து பகுதிகளுக்கும் விடையளிக்க வேண்டும். ஒவ்வொரு வினாவிற்கு ஒரு மதிப்பெண். தவறான விடைகளுக்கு மதிப்பெண் குறைக்கப்பட மாட்டாது.

There are 150 objective multiple choice questions in this paper. This Question Booklet is made up of the following **Four** Parts: Part -I, II & III of 30-30 questions each and part - IV is of 60 questions. The candidate has to attempt **all** parts. Eacha question is of **one** mark. There is no negative marketing for wrong answer.

### தேர்வுத்தாள் குறியீடு : TNTET-2

மொத்த வினாக்கள் : 150 அனுமதிக்கப்பட்ட கால அளவு : 90 நிமிடங்கள்

மொத்த மதிப்பெண்கள் : 150

பகுதி	உள்ளடக்கம்	வினாக்களின் எண்ணிக்கை	வினா எண்கள்		பக்க எண்கள்	
			இருந்து	வரை	இருந்து	வரை
I	குழந்தை மேம்பாடு மற்றும் கற்பித்தல்	30	1	30	3	12
II	மொழி - I (ஒரே ஒரு மொழி மட்டும்) கீழே தரப்பட்டுள்ள மொழிகளில் இருந்து விண்ணப்பத்தை பூர்த்தி செய்யும் போது விண்ணப்பதாரரால் தேர்வு செய்யப்பட வேண்டும்.	30	31	60		
	தமிழ்	30	31	60	13	16
	தெலுங்கு	30	31	60	17	20
	மலையாளம்	30	31	60	21	26
	கன்னடம்	30	31	60	27	30
	உருது	30	31	60	31	34
III	மொழி - II English / ஆங்கிலம்	30	61	90	35	40
IV	(பிரிவு A) - கணித அறிவியல் (கணிதம், இயற்பியல், வேதியியல், தாவரவியல், விலங்கியல்) (கணிதம் மற்றும் அறிவியல் ஆசிரியர்களுக்கு அல்லது (பிரிவு B) - சமூக அறிவியல் (சமூக அறிவியல் ஆசிரியர்)	60	91	150	41	60
		60	91	150	61	80

குறிப்பு : பகுதி IV ல் விண்ணப்பதாரர் விண்ணப்பத்தை பூர்த்தி செய்யும் போது தேர்ந்தெடுத்தவாறே பகுதி IV (பிரிவு A) அல்லது பகுதி IV (பிரிவு B)க்கு விடையளிக்க வேண்டும். மேற்கூறிய அட்டவணையின் ஆங்கில வடிவத்திற்கு பக்கம் 2 ஐ பார்க்க.

இறுதிப் பக்கமான பக்கம் எண் 48-ல் தரப்பட்டுள்ள ஆங்கில மற்றும் தமிழ் வழி குறிப்புகளை படிக்கவும்.

**PAPER CODE : TNTET-2****Total question : 150****Time Period : 90 minutes****Maximum Marks : 150**

Part	Contents	No. of Questions	Question Nos.		Page Nos.	
			From	To	From	To
I	<b>Child Development and Pedagogy</b>	<b>30</b>	<b>1</b>	<b>30</b>		
II	<b>Language I (Only One Language)</b> As selected by the candidate as medium of instruction in the Application form from the Language given below:	<b>30</b>	<b>31</b>	<b>60</b>		
	<b>Tamil</b>	<b>30</b>	<b>31</b>	<b>60</b>		
	<b>Telugu</b>	<b>30</b>	<b>31</b>	<b>60</b>		
	<b>Malayalam</b>	<b>30</b>	<b>31</b>	<b>60</b>		
	<b>Kannada</b>	<b>30</b>	<b>31</b>	<b>60</b>		
	<b>Urdu</b>	<b>30</b>	<b>31</b>	<b>60</b>		
III	<b>Language II - English</b>	<b>30</b>	<b>61</b>	<b>90</b>		
IV	<b>(Section A) Mathematics &amp; Science</b> (Maths, Physics, Chemistry, Botony, Zoology) For Mathematics and Science Teacher) <b>OR</b> <b>(Section B) - Social Science</b> (For Social Science Teacher)	<b>60</b>	<b>91</b>	<b>150</b>		
		<b>60</b>	<b>91</b>	<b>150</b>		

Note: In part IV, its is compulsory to attempt the question of part IV (Section A) or Part IV (Section B) as selected subject in Application Form.

**Read the instructions in English & Tamil at Page No. 48, Last page of this booklet.**

பகுதி-I

PART-I

குழந்தை மேம்பாடு மற்றும் கற்பித்தல்

CHILD DEVELOPMENT AND PEDAGOGY

There are 30 questions in all in this part. *All* questions are compulsory  
இப்பகுதியில் 30 வினாக்கள் உள்ளன. அனைத்து வினாக்களுக்கும் விடையளிக்க வேண்டும்.

1. தமிழ்நாட்டில் நவோதயாப் பள்ளிகள் ..... உள்ளன.  
(அ) கிராமப் புறங்களில் (ஆ) நகர்ப் புறங்களில்  
(இ) புறநகர்ப் பகுதிகளில் (ஈ) எங்குமே நிறுவப்படாத நிலை  
In Tamil Nadu, the Navodaya Schools are located  
(a) in the rural areas (b) in the urban areas  
(c) in the suburbs (d) nowhere
2. 'மதிப்பீட்டுக் கல்வி' (உளநலக்கல்வி) ..... போதிக்கப்படுகிறது.  
(அ) எந்தப் பாடத்தை போதிக்கும் எந்த ஆசிரியராலும்  
(ஆ) ஒரு குறிப்பிட்ட ஆசிரியரால் மட்டும்  
(இ) ஆசிரியரல்லாத மற்றவர்களால்  
(ஈ) உயர்நிலைக் கற்றோரால்  
Value based education can be imparted by  
(a) any teacher handling any subject (b) a particular teacher only  
(c) People other than teachers (d) higher level learned personnel
3. மனித வளர்ச்சியில் முன்னேற்றமும் .....  
(அ) குழந்தை பிறந்த பின் (ஆ) பிறப்பதற்கு பின்  
(இ) பிறந்து 2 வருடங்கள் கழித்து (ஈ) வாழ்வின் எந்த நிலையிலாவது  
Human growth and development starts from the  
(a) post-natal stage (b) pre-natal stage  
(c) after 2 years of birth (d) any stage of life
4. ஹீரூஸ்டிக் முறை ..... கற்றலை வலியுறுத்துகிறது  
(அ) செய்து (ஆ) சமீக்கை(உடல்மொழி)

(இ) உட்பார்வை

(ஈ) வாய்வார்த்தை வழி

Heuristic method emphasizes learning by

(a) doing

(b) gestures

(c) insight

(d) verbal mode

5. ஒரு குழந்தையின் முன்னேற்றத்துகுறிய காரணிகள்

(அ) மரபுநிலை மட்டும்

(ஆ) சூழ்நிலை மட்டும்

(இ) மரபுநிலை மற்றும் சூழ்நிலை

(ஈ) சில வெளிப்படைக் காரணிகள்

A child's development characteristics are due to

(a) heredity only

(b) environment only

(c) heredity and environment

(d) some extraneous factors

6. ஒவ்வொரு கிராமத்திலும் ..... சுற்றளவிற்குள் ஒரு துவக்கப்பள்ளி இருக்க வேண்டும்.

(அ) 2 கி.மீ

(ஆ) 3 கி.மீ

(இ) 5 கி.மீ

(ஈ) 10 கி.மீ

Every village should possess a primary school within a circumference of

(a) 2 km

(b) 3 km

(c) 5 km

(d) 10 km

7. 1983ஆம் ஆண்டு அக்டோபர் திங்களன்று அமைதிக் கல்விக்கான முக்கியமான கொள்கைகள் மேற்கொள்ளப்பட்ட இடம்

(அ) குவாலியர்

(ஆ) புனே

(இ) வாரணாசி

(ஈ) பிரயாகை

In October 1983, the principle of peace education was adopted in

(a) Gwalior

(b) Pune

(c) Varanasi

(d) Prayag

8. ஆளுமையைக் குறிக்கும் 'பர்சனாலிடீ' என்ற சொல் ..... மொழியில் இருந்து வந்தது

(அ) கிரேக்க

(ஆ) இலத்தீன்

(இ) பிரெஞ்சு

(ஈ) ஜெர்மானிய

The word 'Personality' is taken from

(a) Greek language

(b) Latin language

(c) French language

(d) German language

9. ரூஸோ என்ற கல்வி அறிஞர்

(அ) கருத்தியல் கொள்கைவாதி

(ஆ) இயற்கை கொள்கைவாதி

(இ) யதார்த்தவாதி

(ஈ) பயனளவு கொள்கைவாதி

Rousseau, an educationist is a/an

(a) Idealist

(b) Naturalist

(c) Realist

(d) Pragmatist

10. ஆக்கத்திறன் என்பது

(அ) விரிசிந்தனை

(ஆ) குவிசிந்தனை

(இ) மறுஆய்வு சிந்தனை

(ஈ) இணை சிந்தனை

Creativity means

(a) Divergent thinking

(b) Convergent thinking

(c) Reflective thinking

(d) Associative thinking

11. ஒன்றுடன் ஒன்று பொருந்தி வராத இரண்டு ஊக்கிகள் நமக்குள் இருப்பது

(அ) நரம்புக் கோளாறு

(ஆ) மனோ வியாதி

(இ) அடக்கு முறை

(ஈ) மனப்போராட்டம்

When we have two motives which are not in accord, we have

(a) Neurosis

(b) Psychosis

(c) Repression

(d) Conflict

12. நவோதாயா வித்யாலயா சிறந்த தரமான கல்வியைத் தருவது

(அ) திறன்மிகு குழந்தைகளுக்கு

(ஆ) கிராமப்புற குழந்தைகளுக்கு மட்டும்

(இ) நகர்ப்புற குழந்தைகளுக்கு மட்டும்

(ஈ) பின்தங்கிய குழந்தைகளுக்கு மட்டும்

Navodaya Vidyalayas provided good quality of education to only

(a) talented children

(b) rural children

(c) urban children

(d) backward children

13. தேசிய ஒருமைப்பாட்டின் வரையறு என்பது

(அ) நாட்டை ஒருமைப்படுத்தும் நாட்டு மக்களின் சங்கமிக்கும் உணர்ச்சிகள்

(ஆ) நாட்டு எல்லையைக் காப்பது

(இ) நாட்டுக்காக பிரார்த்தனை செய்வது

(ஈ) நாட்டுக்காக நன்கொடை அளிப்பது

The definition of National Integration refers to

(a) the collision/fusion of the sentiments of the people binding the nation

(b) guarding the country's frontiers

(c) offering prayers for the country

(d) offering donations for the country

14. முற்போக்கு கல்வியை புகுத்தியவர்

(அ) ஜான் டூயி

(ஆ) அரவிந்தர்

(இ) ரஸ்ஸல்

(ஈ) ஸ்கின்னர்

Progressive Education was introduced by

(a) John Dewey

(b) Aurobindo

(c) Russell

(d) Skinner

15. விளைவு விதி .....ன் முக்கியத்துவத்தை வலியுறுத்துகிறது

(அ) மறுபடி செய்தல்

(ஆ) வெகுமதி

(இ) ஊக்கம்

(ஈ) மறுமொழி

The law of effect emphasizes the importance of

(a) repetition

(b) rewards

(c) stimulus

(d) response

16. The Noisy Child and the Silent Mind என்ற கட்டுரையை எழுதியவர்

(அ) ஸ்ரீ அரவிந்தர்

(ஆ) ஜே. கிருஷ்ணமூர்த்தி

(இ) பெர்ட்ரண்ட் ரஸ்ஸல்

(ஈ) பால் ஃப்ரீயர்

The easy "The Noisy Child and the Silent Mind" was written by

(a) Sri Aurobindo

(b) J. Krishnamurthy

(c) Bertrand Russell

(d) Paul Freire

17. WAISன் வாய்மொழி அளவுகோல் Verbal Scale of WAIS கொண்டிருப்பது  
 (அ) 6 சோதனைகள் (ஆ) 4 சோதனைகள்  
 (இ) 5 சோதனைகள் (ஈ) 8 சோதனைகள்  
 The verbal scale of Wais consists of  
 (a) 6 tests (b) 4 tests  
 (c) 5 tests (d) 8 tests
18. கற்பித்தல் இயந்திர தளத்தின் முன்னோடி  
 (அ) பி.எஃப் ஸ்கின்னர் (ஆ) கிரௌடர்  
 (இ) ஆட்லர் (ஈ) சிட்னி பிரஸ்ஸே  
 The pioneer in the field of teaching machines was  
 (a) B.F. Skinner (b) Crowder  
 (c) Adler (d) Sydney pressey
19. NCERT நிறுவனத்தின் தலைமையகம் அமைந்துள்ள இடம்  
 (அ) சென்னை (ஆ) புதுடெல்லி  
 (இ) கொல்கத்தா (ஈ) மும்பை  
 The headquarters of NCERT is in  
 (a) Chennai (b) New Delhi  
 (c) Kolkata (d) Mumbai
20. தமிழ்நாட்டில் சைனிக பள்ளி இருக்கின்ற இடம்  
 (அ) அமராவதி (ஆ) சென்னை  
 (இ) மதுரை (ஈ) சேலம்  
 The Sainik School in Tamil Nadu is in  
 (a) Amaravathi (b) Chennai  
 (c) Madurai (d) Salem
21. குழந்தை பருவத்திலிருந்து வயது வந்த நிலைக்கு மாறுவது  
 (அ) முதிர்ந்த நிலை (ஆ) குமரப் பருவம்  
 (இ) பாரம்பரியம் (ஈ) மரபு  
 The transition from childhood to adulthood is called

- (a) Maturity (b) Adolescence  
(c) Heredity (d) Genetics

22. சாதனை புரியும் தூண்டுதல் கோட்பாட்டை உருவாக்கியவர்

- (அ) மெக்லிலான்ட் (ஆ) மாஸ்லோ  
(இ) ஹல் (ஈ) பினைட்

The theory of Achievement Motivation was developed by

- (a) McClelland (b) Maslow  
(c) Hull (d) Binet

23. மறைமுக அறிவுரை பகர்தல் அல்லது நெறிசாரா அறிவுரை பகர்தல் என்ற முறையினை முதன்முதலில் வழக்கத்திற்கு கொண்டு வந்த அறிஞர்

- (அ) சிக்மண்ட் பிராய்டு (ஆ) ஈ.ஜி. வில்லியம்சன்  
(இ) கார்ல் ரோஜர்ஸ் (ஈ) ரோர்ஷாக்

The technique of non-directive counseling was first introduced by

- (a) Sigmund Freud (b) E.G. Williamson  
(c) Carl Rogers (d) Rorschach

24. பள்ளியை விடுதல் என்பதை முன்மொழிந்தவர்

- (அ) ஐவான் இலிச் (ஆ) டால்டன்  
(இ) ஃப்ரோபெல் (ஈ) மாஸ்லோ

'Deschooling' was introduced by

- (a) Ivan Illich (b) Dalton  
(c) Froebel (d) Maslow

25. எம்.எம்.எல். (MML) என்பது இதனை குறிக்கும்

- (அ) நடுத்தர கற்றல் நிலை (ஆ) அதிகபட்ச கற்றல் நிலை  
(இ) நவீன கற்றல் நிலை (ஈ) குறைந்தபட்ச கற்றல் நிலை

MML denotes

- (a) Medium Mastery Learning (b) Maximum Mastery Learning  
(c) Modern Mastery Learning (d) Minimum Mastery Learning

26. நுண்ணறிவு சோதனை ஒன்றின் உருப்படிகள் சாதாரணமாக ..... திறனையே சோதிக்கின்றன

- (அ) மனப்பான்மை (ஆ) ஈடுசெய்யும்



(இ) குவிசிந்தனை

(ஈ) விரி சிந்தனை

The items of an intelligence test normally test the ability for \_\_\_\_ thinking

(a) attitudinal

(b) remedial

(c) convergent

(d) divergent

27. பள்ளிகள் இல்லாத உலகம் என்ற கருத்தை உருவாக்கியவர்

(அ) இவான் இல்லிச்

(ஆ) ஜூன் பியாஜே

(இ) மரியா மாண்டிசோரி

(ஈ) ஜான் டூயி

De-Schooling was a concept put forth by

(a) Ivan Illich

(b) Jean Piaget

(c) Maria Montessori

(d) John Dewey

28. முயன்று தவறிக் கற்றல் கொள்கையை உருவாக்கியவர் .....

(அ) தார்ண்டைக்

(ஆ) ஸ்கின்னர்

(இ) கோஹலர்

(ஈ) கில்போர்ட்

Trial and Error learning was propounded by

(a) Thorndike

(b) Skinner

(c) Kohler

(d) Guilford

29. தேர்ந்தெடுத்த கைத்தொழில் வழிக்கல்வி என்பது .....யின் அலகாக கருதப்படுகிறது.

(அ) மேற்கத்தியக் கல்வி

(ஆ) ஆதாரக் கல்வி

(இ) எதிர்மறைக் கல்வி

(ஈ) நெறிமுறைக் கல்வி

The craft centred education was one of the components of

a. Western education

b. Basic education

c. Negative education

d. Ideal education

30. மனிதரிடம் ஏற்கனவே உள்ள பூரணத்துவத்தின் வெளிப்பாடே கல்வியாகும் என்ற கூற்றை கூறியவர் யார்?

(அ) சுவாமி விவேகானந்தா

(ஆ) சுவாமி தயானந்தா

(இ) ஸ்ரீ அரபிந்தர்

(ஈ) ஸ்ரீ ராமகிருஷ்ணா

Education is the manifestation of the perfection already in man This was stated by

a. Swami Vivekananda

b. Swami Dayanand

c. Shri Aurobindo

d. Shri Ramakrishna

## பகுதி-II

## தமிழ்

இப்பகுதியில் 30 வினாக்கள் உள்ளன. அனைத்து வினாக்களுக்கும் விடையளிக்க வேண்டும்.

31. பொருத்துக :

- (அ) மருப்பு - வீரம்  
 (ஆ) மறம் - ஆண்யானை  
 (இ) மாறன் - தந்தம்  
 (ஈ) களிறு - பாண்டிய மன்னன்

குறியீடுகள்

	a	b	c	d
அ.	3	1	4	2
ஆ.	2	4	3	1
இ.	2	1	4	3
ஈ.	3	4	1	2

32. சித்தன்னவாசல் ஓவியம் பற்றிய கூற்றில் சரியானதைத் தேர்க.

- (1) சித்தன்ன வாசல் ஓவியத்தை வரைவித்தவர் மதுரை “ஆசிரியர் இளம்கௌதமன்”.  
 (2) இளம் கௌதமன் அவனிசேர ஸ்ரீவல்லபன் காலத்தில் சித்தன்ன வாசல் குகையைப் புதுப்பித்தார்.  
 (3) அண்மை காலம் வரை சித்தன்ன வாசல் பல்லவர் கால ஓவியம் எனப்பட்டது.  
 (அ) 1 மட்டும் 2 சரி (ஆ) 3, மட்டும் சரி  
 (இ) அனைத்தும் சரி (ஈ) 1 மற்றும் 3 சரி

33. ஓவியம் வரைய சங்ககாலத்தில் பயன்படுத்திய பொருள்

- (அ) தாமரை இதழ் (ஆ) குதிரையின் வால்  
 (இ) துகிலிகை (ஈ) தூரிகை

34. பின்வரும் கூற்றுகளில் தவறானது எது எனவ?

1. ஆங்கிலேயரை எதிர்த்து ஆயுதம் ஏந்தி போராடிய முதல் பெண்மணி வேலுநாச்சியார்  
 2. காந்தியடிகளால் தத்தெடுக்கப்பட்ட மகள் அஞ்சலையம்மாள்  
 3. தென்னாட்டின் ஜான்சிராணி அம்புஜத்தம்மாள்  
 4. ‘நான் கண்ட பாரதம்’ - அம்புஜத்தம்மாள்

- அ. 1 மற்றும் 2 ஆ. 2 மற்றும் 3  
 இ. 3 மற்றும் 4 ஈ. அனைத்தும்

35. “அகத்தே கறுத்து புறத்து வெளுத்து இருந்த உலகர்  
அனைவரையும் சகத்தே திருத்த” என்று கூறிய சான்றோர் தேர்க்:  
அ. தாயுமானவர் ஆ. அருணகிரிநாதர்  
இ. இராமலிங்க அடிகளார் ஈ. குமரகுருபரர்
35. செலவிடா தீதொஈஇ இதில் இடம்பெறும் அளபெடை  
(அ) இன்னிசை அளபெடை (ஆ) சொல்லிசை அளபெடை  
(இ) இசைநிறை அளபெடை (ஈ) பொருளிசை அளபெடை
36. வளர்க்குறா உம் அளபெடை  
(அ) இசைநிறை அளபெடை (ஆ) இன்னிசை அளபெடை  
(இ) சொல்லிசை அளபெடை (ஈ) செய்யுளிசை அளபெடை
37. இலக்கணக் குறிப்பு தருக : ‘உயர்துலை’  
(அ) உரிச்சொல் (ஆ) பண்புத்தொகை  
(இ) வினைத்தொகை (ஈ) மரூஉ
38. ‘வாங்குவில்’ இலக்கணக் குறிப்பு தருக:  
(அ) பண்புத்தொகை (ஆ) பெயரெச்சம்  
(இ) வினைத்தொகை (ஈ) உருவகம்
39. நிகழ்கால இடைநிலைச் சொல்..... தேர்க்  
அ. த், ட் ஆ. கிறு, ஆநின்று  
இ. ப், வ் ஈ. அன், அல்
40. சென்னையில் முக்கியமான ஐந்து இடங்களில் ஆல்காட் பஞ்சமர் பள்ளிகள் எனத்  
தலித்துகளுக்கு இலவசப்பள்ளிகளை நிறுவியவர்.  
அ. டாக்டர் அம்பேத்கர் ஆ. ஈ.வெ. இராமசாமி  
இ. அயோத்திதாசர் ஈ. கர்மவீரர் காமராசர்
41. அந்தந்த நிலத்திற்குரிய தெய்வம், மக்கள், உணவு, விலங்கு முதலியன ..... எனப்படும்  
அ. முதற்பொருள் ஆ. கருப்பொருள்  
இ. அகப்பொருள் ஈ. புறப்பொருள்

42. 'கந்தர் கலி வெண்பா' பாடியவர் யார்?  
 (அ) சிவப்பிரகாசர் (ஆ) குமரகுருபரர்  
 (இ) தாயுமானவர் (ஈ) வள்ளலார்
43. கீழ்க்கணக்கில் இடம்பெற்றுள்ள அறநூல்கள்  
 (அ) பதினெட்டு (ஆ) பதினொன்று  
 (இ) எட்டு (ஈ) பத்து
44. "ஆயிரத்தெண்ணூறு மொழிகளுக்கு வேர்ச் சொற்களையும், நூற்றெண்பது மொழிகளுக்கு உறவுப் பெயர்களையும் தந்துள்ளது தமிழ்" - என்று கூறியவர்.  
 அ. ஜி.யு. போப் ஆ. வீரமாமுனிவர்  
 இ. கால்டுவெல் ஈ. சீசன் பால்கு அய்யர்
45. வெண்டளை விரவிய கலிவெண்பாவால் பாடப்படுவது எது?  
 (அ) பள்ளு (ஆ) தூது  
 (இ) கலம்பகம் (ஈ) அந்தாதி
46. பாஞ்சாலி சபதத்தின் பிரிவுகள் பாடல்கள் எண்ணிக்கையில் பின்வருவனவற்றுள் எது சரியானது?  
 (அ) மூன்று பாகங்கள் 4 சருக்கங்கள் 400 பாடல்கள்  
 (ஆ) இரண்டு பாகங்கள் 5 சருக்கங்கள் 412 பாக்கள்  
 (இ) இரண்டு பாகங்கள் 7 சருக்கங்கள் 450 பாக்கள்  
 (ஈ) நான்கு பாகங்கள் 5 சருக்கங்கள் 415 பாக்கள்
47. பொருத்துக :
- |             |   |                      |
|-------------|---|----------------------|
| நிலம்       |   | ஊர்                  |
| 1. நெய்தல்  | - | a. பேரூர், மூதூர்    |
| 2. குறிஞ்சி | - | b. பாடி, சேரி        |
| 3. மருதம்   | - | c. பட்டினம், பாக்கம் |
| 4. முல்லை   | - | d. சிறுகுடி          |
- குறியீடுகள்
- |   |   |   |   |   |
|---|---|---|---|---|
|   | a | b | c | d |
| அ | 3 | 1 | 2 | 4 |
| ஆ | 2 | 4 | 3 | 1 |
| இ | 2 | 1 | 4 | 3 |
| ஈ | 3 | 4 | 1 | 2 |

48. திரைக்கவித்திலகம் அ.மருதகாசி பிறந்த ஊர் எது?  
 (அ)திருவாலங்குடி (ஆ)வேலங்குடி  
 (இ)மேலக்குடிகாடு (ஈ)செங்கப்படுத்தான்காடு
49. ஒரு உமோனை ---- சீர் எண்ணிக்கை (எண்)  
 அ.1-3 ஆ.1-2-3  
 இ.1-2-4 ஈ.1-4
50. "வைகறை எழுக" - வைகறை என்பது எவ்வகை ஆகுபெயர் தேர்க  
 அ. சினையாகு பெயர் ஆ. காலவாகு பெயர்  
 இ. பொருளாகுபெயர் ஈ. இடவாகுபெயர்
51. கற்க கசடறக் கற்பவை கற்றபின்  
 நிற்க அதற்குத் தக - மோனை நயம் தேர்க:  
 அ.1,3,4 ஆ.1,2,4  
 இ.1,2,3,4 ஈ.1,2,3
52. பொருத்துக.  
 (1) கடுவன்(வானரங்கள்) 1 பெண் குரங்கு  
 (2) மந்தி 2. ஆண் குரங்கு  
 (3) கூனல் 3. சடை  
 (4) வேணி 4. வளைந்த
- |     |   |   |   |   |
|-----|---|---|---|---|
| (1) | 1 | 2 | 4 | 3 |
| (2) | 2 | 1 | 4 | 3 |
| (3) | 4 | 3 | 2 | 1 |
| (4) | 3 | 4 | 1 | 2 |
53. 'வெள' என்னும் ஓரெழுத்து ஒரு மொழிக்குரிய பொருள் யாது?  
 (அ) பல்லு (ஆ) கைப்பற்றுதல்  
 (இ) மீட்டல் (ஈ) பள்ளு
54. மகர குறுக்கம் பயின்று வராத சொல்  
 (அ) வரும் வள்ளல் (ஆ) போன்ம்  
 (இ) கேண்ம் (ஈ) தரும் செல்வர்

55. ஓடக் காண்பது பூம்புனன் வெள்ளம்  
ஒடுங்கக் காண்பது யோகியர் உள்ளம் பாடல் இடம் பெற்ற நூல்.  
(அ) திருவருட்பா (ஆ) புறநானூறு  
(இ) குற்றாலக் குறவஞ்சி (ஈ) தேவாரம்
56. 'பற்றுக் பற்றற்றான் பற்றினை அப்பற்றைப் பற்றுக் பற்று விடற்கு' - இக்குறட்பாவில் உள்ள வேர்ச்சொல்லைக் கண்டறிக  
(அ)பற்றற்றான் ஆ. பற்றுக்  
(இ)பற்றினை ஈ. பற்று
57. தவறானதைத் தேர்வு செய்க  
1. வேற்றுமை 6 வகைப்படும்  
2. தளை 7 வகைப்படும்  
3. எட்டாம் வேற்றுமையின் மற்றொரு பெயர் விளிவேற்றுமை என்பர்  
4. செயப்படுபொருள் வேற்றுமை என அழைக்கப்படுவது இரண்டாம் வேற்றுமைத் தொகையாகும்.  
(அ). 1 மற்றும் சரி ஆ. 3 மற்றும் 4  
(இ)2 மற்றும் 4 ஈ. அனைத்தும்
58. "ஒரு கிலோ பருப்பு வாங்கி வந்தேன்" - எவ்வகை அளவை தேர்க  
அ. நீட்டலைவை யாகுபெயர் ஆ. எண்ணலளவை யாகுபெயர்  
இ. எடுத்தலளவையாகுபெயர் ஈ. முகத்தளவையாகுபெயர்
59. கூற்றுக்களை கவனி:  
கூற்று (A): (எ.கா) படித்தான், நடந்தான், வளர்ந்தான்.  
காரணம் (R): பிரிக்க இயலும் பதம் பகுப்பதம் எனப்படும் அவ்வாறு பிரிக்கும்போது அவை பகுதி, விசுதி, இடைநிலை, சந்தி, சாரியை, விகாரம் என ஆறு வகைப்படுகின்றன.  
(அ)(A) மற்றும் (R) இரண்டும் சரி மேலும் (R) என்பது (A) விற்கு சரியான விளக்கமல்ல  
ஆ. (A) சரி ஆனால் (R) தவறு  
(இ)(A) தவறு ஆனால் (R) சரி  
ஈ. (A) மற்றும் (R) இரண்டும் சரி ஆனால் (R) என்பது (A) விற்கு சரியான விளக்கமாகும்.
60. "அருளல்லது யாதெனில் கொல்லாமை கோறல்  
பொருளல்லது அவ்வூன் தினல்" - எவ்வகை ஆகுபெயர் பெயர் தேர்க  
(அ). கொண்டு கூட்டுப்பொருள்கோள் (ஆ) ஆற்றுநீர்ப் பொருள்கோள்  
(இ) மொழிமாற்றுப் பொருள்கோள் (ஈ) தாப்பிசைப் பொருள்கோள்

## PART-III

## ENGLISH

There are 30 questions in this part. All the questions are compulsory.

61. SENTENCE PATTERN

Identify the pattern of the following sentence.

Suddenly he became sad.

(a) A S V C

(b) A V S C

(c) A S V O

(d) ASVA

62. What is the synonym for 'abundant'?

(a) Lenient

(b) Solemn

(c) Erring

(d) Profuse

63. Choose the best alternative that best expresses the meaning of the idiom/phrase given in bold.

The passing of anti-defection law a chill to the heart of every opportunistic legislator

(a) Caused anger

(b) Caused relief

(c) Aroused fear

(d) Awakened bitterness

64. What is the antonym for 'pomus'?

(a) Excelling

(b) Portable

(c) Unassuming

(d) Sedate

65. Choose the appropriate preposition to complete the sentence.

The railway station is .....

(a) nearly

(b) near

(c) nearby

(d) besides

66. Fill in the blank with most appropriate article:

He saw ..... aeroplane in the sky.

(a) a

(b) an

(c) the

(d) none

67. Choose the right question tag:

He cannot walk, .....?

(a) can't he

(b) can he

(c) could khe

(d) couldn't he

68. Find out the word of correct spelling

a) biting

b) leaveled

c) heir

d) goodwill

69. Choose the correct verb form to complete the sentence.

He prevented me from .....

(a) go

(b) went

(c) going

(d) to go

70. Identify the adjective:

The ..... railway station is ten miles from here from here.

a) Nearest

b) Next

c) Further

d) All of above

71. Our 'team' won the match.

a) Material Noun

b) Proper Noun

c) Collective Noun

d) Abstract Noun

72. Identify the correct COMPOUND sentence form:

Wishing to talk to his brother, Raghav rang him up

a. Raghav wished to talk to his brother, therefore he rang him up

b. Raghav rang up his brother to talk

c. Wishing to talks, Ragahav rang up his brother

d. Raghav wishing to talk his brother through phone



73. Give the correct PUNCTUATION

is this the end.

a. Is this the end?

b. Is, this the end?

c. is this the end

d. is this the end!

74. Fill in the blanks with the correct Pronoun:

The lady \_\_\_\_\_ I gave a rose is my favourite teacher

a. who

b. whose

c. whom

d. which

75. Choose the correct AUTHORS for the given below

Mahabharatha

a. Kambar

b. Ved Vyas

c. Kalidas

d. Vishnu Sharma

76.. Godan

a. Munshi Prem Chand

b. Shelly

c. Abdul Kalam Azad

d. Sri Aurbindo

Complete the passage by filling the blanks with appropriate CONJUNCTION

One day, (77) \_\_\_\_\_ rained and the rain trickled (78) \_\_\_\_\_ the snow, down into (79) \_\_\_\_\_ ground. Later, a pointed and slender sunbeam pierced (80) \_\_\_\_\_ through the snow. It tapped (81) \_\_\_\_\_ the bud "come in", (82) \_\_\_\_\_ the flower. I can't do that "said the (83) \_\_\_\_\_ I 'm not strong enough I shall be stronger (84) \_\_\_\_\_ its spring

"When will it be spring?" the flower (85) \_\_\_\_\_ every little sunbeam that tapped on its door. The flower (86) \_\_\_\_\_ quite tired of waiting.

77. a. it                      b. that                      c. which                      d. when

78. a. into                      b. upto                      c. through                      d. in

79. a. the                      b. a                      c. an                      d. this

80. a. down                      b. upside                      c. up                      d. outside
81. a. in                      b. from                      c. into                      d. on
82. a. asked                      b. enquired                      c. said                      d. told
83. a. sunbeam                      b. sun drop                      c. snow                      d. rain
84. a. when                      b. where                      c. that                      d. this
85. a. asked                      b. told                      c. said                      d. ordered
86. a. grew                      b. grow                      c. drew                      d. draw

Identify the Plural Form of the given words

87. Cactus  
a) Cacti                      b) Cactal  
c) Cactus                      d) Cactuses
88. Goose  
a) Gooses                      b) Goosy  
c) Geese                      d) Goosies
89. Datum  
a) Datums                      b) Datum  
c) Data                      d) Datas

90. Fill in the blanks with correct homophone

My uncle is a ----- Officer

- a) Naval                      b) Navel  
c) Novel                      d) Noble

பகுதி - IV

PART - IV

பிரிவு - A

SECTION - A

கணக்கு மற்றும் அறிவியல்

MATHEMATICS &amp; SCIENCE

91. ஒரு மின்மாற்றி  
 A) ஆற்றலை மாற்றுகின்றது B) அதிர்வு எண்களை மாற்றுகின்றது  
 C) மின்னழுத்தத்தை மாற்றுகின்றது D) மின் இயக்குவிசையை உண்டாக்குகிறது  
 A transformer  
 (a) transformer energy (b) transformer frequency  
 (c) transformer voltage (d) generates emf
92. பாதரசம் வெப்பமானிகளில் பயன்படுத்தப்படுவதற்கான காரணம்  
 A) கனமானது B) திரவம்  
 C) சீராக விரிவடையும் D) உலோகம்  
 Mercury is used in thermometers because it  
 (a) is heavy (b) is a liquid  
 (c) expands uniformly (d) is a metal
93. X கதிர்கள் செல்லும் திசைவேகம் எதற்குச் சமம்?  
 A) ஒளி B) ஒலி  
 C) நேர்மின் கதிர்கள் D) ஆல்பா கதிர்கள்  
 X-rays travel with the velocity of  
 (a) light (b) sound  
 (c) positive rays (d) alpha rays
94. மின் உருகு இழையின் (Fuse Wire) குணங்களாவன  
 A) அதிக மின்தடையும் குறைந்த உருகு நிலையும்  
 B) அதிக மின் தடையும் அதிக உருகு நிலையும்  
 C) குறைந்த மின்தடையும் அதிக உருகு நிலையும்  
 D) குறைந்த மின்தடையும் குறைந்த உருகு நிலையும்

The nature of fuse wire is

- a) high resistance and low melting point
- b) high resistance and high melting point
- c) low resistance and high melting point
- d) low resistance and low melting point

95. நீருடன் உப்பை கலப்பதனால், நீரின் கொதிநிலையும் உறை நிலையும்

- A) அதிகரிக்கும்
- B) முறையே அதிகரிக்கும் மற்றும் குறையும்
- C) குறையும்
- D) முறையே குறையும் மற்றும் அதிகரிக்கும்

On adding salt to water, the boiling point and freezing point of water will

- (a) increase
- (b) increase and decrease respectively
- (c) decrease
- (d) decrease and increase respectively

96. கொழுப்பிலுள்ள வினைத் தொகுதி

- (அ) ஆல்டிஹைடு
- (ஆ) எஸ்டர்
- (இ) கீட்டோன்
- (ஔ) அமைடு

In fat, the functional group is

- (a) aldehyde
- (b) ester
- (c) ketone
- (d) amide

97. எந்த நீர்க்கரையின் pH மதிப்பு பூஜ்யமாக இருக்கும்?

- (அ) அமிலக்கரைசல்
- (ஆ) காரக் கரைசல்
- (இ) நடுநிலைக்கரைசல்
- (ஈ) மேற்கண்ட எதுவுமில்லை

An aqueous solution of pH zero is

- (a) acidic
- (b) basic
- (c) neutral
- (d) none of the above

98. செயற்கை முறையில் தயாரிக்கப்பட்ட மூலகம்

- (அ) கரி
- (ஆ) தங்கம்
- (இ) கலிபோரீனியம்
- (ஈ) கால்சியம்

Identify the manmade element

- (a) Carbon
- (b) Gold
- (c) Californium
- (d) Calcium

99. லேந்தனைட் வரிசையில் உள்ள தனிமங்கள்  
 (அ) 2 (ஆ) 10  
 (இ) 7 (ஈ) 14  
 The number of elements present in the lanthanide series is  
 (a) 2 (b) 10  
 (c) 7 (d) 14
100. குடிக்கும் சோடாவின் தன்மை  
 (அ) நடுநிலை (ஆ) ஒடுக்கி  
 (இ) அமிலம் (ஈ) காரம்  
 Drinking soda is  
 (a) neutral (b) reducing agent  
 (c) acidic (d) basic
101. டார்வின் எழுதிய ஒரு நூல்  
 (அ) பிலாஸஃபி ஜுவாலஜிக்  
 (ஆ) ஆரிஜின் ஆஃப் ஸ்பிஸிஸ் (சிற்றினங்களின் தோற்றம்)  
 (இ) ஆரிஜின் ஆஃப் லைஃப்  
 (ஈ) ஜெனடிக்ஸ் அண்ட் ஆரிஜின் ஆஃப் ஸ்பிஸிஸ்  
 Darwin wrote a book  
 (a) Philosophie Zoologique (b) Origin of species  
 (c) Origin of life (d) Genetics and origin of species
102. 'கரும்பு பெருக்க நிறுவனம்' அமைந்துள்ள இடம்  
 (அ) ஆடுதுறை (ஆ) கோயம்புத்தூர்  
 (இ) ஆக்ரா (ஈ) கான்பூர்  
 'Sugarcane breeding' institute is placed at  
 (a) Aduthurai (b) Coimbatore  
 (c) Agra (d) Kanpur
103. ஹோலாண்ட்ரிக் ஜீன்களின் மரபு கடத்தல்  
 (அ) ஆணிலிருந்து ஆண் மட்டும் (ஆ) ஆணிலிருந்து இரு பாலருக்கும்  
 (இ) பெண்ணிலிருந்து இரு பாலருக்கும் (ஈ) பெண்ணிலிருந்து பெண் மட்டும்

Holandric genes are inherited from

- (a) male to male only (b) male to both sex  
(c) female to both sex (d) female to female only

104. உயிரியல் சமநிலை எனப்படுவது பின்வருவனவற்றில் எவ்வகை சமநிலையை சார்ந்தது?

- (அ) உற்பத்தியாளர்கள்  
(ஆ) முதன்மை நுகர்வோர்கள்  
(இ) அழிப்பவர்கள்/ சிதைப்பவர்கள் மற்றும் உற்பத்தியாளர்கள்  
(ஈ) உற்பத்தியாளர்கள், நுகர்வோர்கள் மற்றும் சிதைப்போர்கள்

Biological equilibrium is equilibrium among the

- (a) Producers (b) Primary consumers  
(c) Decomposers and producers (d) Producers, consumers and Decomposers

105. பவளப்பாறை தோன்றும் முறை பற்றி டாலியினால் கூறப்பட்ட கோட்பாடு

- (அ) உறைபனி கோட்பாடு (ஆ) தணிவுக் கோட்பாடு  
(இ) கொங்கு பாறை கோட்பாடு (ஈ) அரண் பாறை கோட்பாடு

Daly who proposed the theory of formation of coral reef is calle the

- (a) Glacial theory (b) Subsidence theory  
(c) Fringing theory (d) Barrier theory

106. பின்வரும் செல் நுண்ணுறுப்புகளில் “செல்லின் இயந்திரம்” என அழைக்கப்படுவது எது?

- (அ) உட்கரு (ஆ) மைட்டோகாண்ட்ரியா  
(இ) கோல்ஜி கூட்டுத் தொகுதி (ஈ) ரைபோசோம்

Which of the following cell organelles is described as the ‘engine of the cell’?

- (a) Nucleus (b) Mitochondria  
(c) Golgi complex (d) Ribosomes

107. ஒரு குழந்தையின் இரத்த வகை B, அதன் தந்தையின் இரத்த வகை A, தாயின் இரத்த வகை எதுவாக இருக்கும்?

- (அ) O அல்லது A (ஆ) O  
(இ) B அல்லது AB (ஈ) A

For a child having blood group B. if father has blood group A. what may be the blood of mother?

- (a) O or A (b) O  
(c) B or AB (d) A

108. லூசிபெரின் என்பது

(அ) ஒளிப் புரதம்

(ஆ) கொழுப்பு புரதம்

(இ) மாவ்ப் புரதம்

(ஈ) கரோட்டினோ புரதம்

Luciferin is a

(a) Photoprotein

(b) Lipoprotein

(c) Glycoprotein

(d) Carotenoprotein

109. முதுமைக்குக் காரணம் உடலில் அதிகமாகச் சேரும்

(அ) லிப்போ புரோடீன் (கொழுப்பு புரதம்)

(ஆ) புரோட்டியோஃபக்ஸின்

(இ) லிப்போஃபக்ஸின்

(ஈ) கிலைகோஃபக்ஸின்

Ageing is due to accumulation of

(a) Lipoprotein

(b) Proteofuchsin

(c) Lipofuchsin

(d) Glycofuchsin

110. மனித உடலில் உள்ள செரிமான நொதிகளால், சிதைக்க முடியாதவை

(அ) பாலிசாக்கரைடு

(ஆ) மாவு மற்றும் சர்க்கரை

(இ) மாவில்லாத பாலிசாக்கரைடு

(ஈ) உணவிலுள்ள கிளைகோஜன்

..... Are resistant to hydrolysis by the digestive enzymes in human beings.

(a) Polysaccharides

(b) Starch and sugar

(c) Non-Starch polysaccharide

(d) Dietary glycogen

111. சைனோபேக்டீரியா என்பவை

(அ) ஒரு செல் உடையவை

(ஆ) கூட்டாமையானவை

(இ) இழை வடிவானவை

(ஈ) இவை அனைத்தும்

Cyanobacteria are

(a) Single celled

(b) Colonial

(c) Filamentous

(d) All of these

112. பெண்களில் காணப்படும் பால் குரோமோசோம்கள்

(அ) YY

(ஆ) XX

(இ) XYY

(ஈ) YX

The sex chromosomes present females are

(a) YY

(b) XX

(c) XYY

(d) YX

113. பொருத்துக

(அ) கட்டிங்

(ஆ) பதியம் போடுதல்

(இ) ஒட்டு போடுதல்

(ஈ) மொட்டு போடுதல்

(a) (b) (c) (d)

(அ) 3 1 4 2

(ஆ) 3 4 2 1

(இ) 3 4 1 2

(ஈ) 4 3 1 2

Match the following:

(a) Cutting

(b) Layering

(c) Grafting

(d) Budding

(a) (b) (c) (d)

(a) 3 1 4 2

(b) 3 4 2 1

(c) 3 4 1 2

(d) 4 3 1 2

1. மாமரம்

2. பலா மரம்

3. செம்பருத்தி

4. ரோஜா

1. Mango

2. Jack tree

3. Hibiscus

4. Rose

114. பின்வரும் பாக்டீரியாக்களில் நைட்ரஜனை நிலைப்படுத்துவது

(அ) கிளாஸ்ட்ரிடியம் டிபேனை

(ஆ) நைட்ரோமோனாஸ்

(இ) நைட்ரோபாக்டர்

(ஈ) ரைசோபியம்

Which one of the following is a nitrogen fixing bacteria?

(a) Clostridium tetani

(b) Nitrosomonas

(c) Nitrobacter

(d) Rhizobium

115. பவளங்களின் உணவுட்ட முறை

(அ) ரேப்டோரியல் மற்றும் மிதவை முறை

(ஆ) கொட்டுதல்

(இ) விழுங்குதல்

(ஈ) கால்வாய் அமைப்பு

Corals mainly resort to

(a) Reptorial and suspension feeding

(b) By stinging

(c) Gulps

(d) Canal system



116. கீழ்க்கண்டவற்றில் எது இரத்தத்தை உறைய வைக்க உதவும்  
 (அ) வைட்டமின் A (ஆ) வைட்டமின் C  
 (இ) வைட்டமின் D (ஈ) வைட்டமின் K

One of the following is antihæmorrhagic

- (a) Vit-A (b) Vit-C  
 (c) Vit-D (d) Vit-K

117. பாலாடை கட்டி தயாரிக்கப் பயன்படும் பூஞ்சை  
 A) ஈஸ்ட் B) யுஸ்டிலாகோ  
 C) பெனிசிலியம் D) ரைஸோபஸ்

One of the following is useful for cheese making

- (a) yeasts (b) ustilago  
 (c) penicillum (d) rhizopus

118. மண்வளப் பாதுகாப்பு என்பது  
 A) வளமில்லா மண்ணை வளமுள்ளதாக மாற்றுவது  
 B) மண்ணை காற்றோட்டமானதாகச் செய்வது  
 C) மண் அரிப்பு ஏற்படுவது  
 D) மண் அரிப்பை தடுத்து மண்ணினை காப்பது

Soil conservation is the process where

- A) sterile soil is converted into fertile soil  
 B) soil is aerated  
 C) soil erosion occurs  
 D) soil is protected against erosion

118. பாக்டீரியோபேஜ் என்பது  
 A) இறந்த திசுக்களில் வசிக்கும் ஒரு பாக்டீரியா  
 B) பாக்டீரியாவைத் தாக்கி அழிக்கும் ஒரு வைரஸ்  
 C) வைரஸுடன் சண்டையிடும் ஒரு பாக்டீரியா  
 D) ஒரு நீலப் பச்சை பாசி

A bacteriophage is

- A) a bacterium living on dead tissue  
 B) a virus that attacks bacteria and destroy them  
 C) a bacterium that fights viruses  
 D) a blue – green algae

119. பேக்கரி ஈஸ்ட் எனப்படுவது

- A) சைகோஸெக்காரோமைஸிஸ் ஆக்டோஸ்போரஸ்  
 B) ஸக்கரோமைசிஸ் ஸெரிவிஸியே  
 C) லெமினேரியா  
 D) எஸ். லெடுவெஜில்

Banker's yeast is

- A) zygosaccharomyces octosporus  
 B) saccharomyces cerevisae  
 C) laminaria  
 D) S. ludwigil

120. சூல் உறைகள் அற்ற சூல்கள், இவ்வாறு அழைக்கப்படும்.

- (அ) பைடேக்மிக் (ஆ) ஏடேக்மிக்  
 (இ) யூனிடேக்மிக் (ஈ) டேக்மிக்

Ovules without integuments are

- (a) Bitegmic (b) Ategmic  
 (c) Unitegmic (d) Tegmic

121. ₹3,600 க்கு 15% வட்டி வீதத்தில் 3 ஆண்டுகள் 9 மாதத்தில் பெறப்படும் தனிவட்டியையும், தொகையையும் காண்க.

- (அ) S.I = 2100; ₹5700 (ஆ) S.I = 2075; ₹5675  
 (இ) S.I = 2025; ₹5625 (ஈ) S.I = 2050; ₹5650

Find S.I. and amount on ₹ 3,600 at 15% p.a. for 3 years and 9 months.

- (A) S.I = 2100; ₹5700 (B) S.I = 2075; ₹5675  
 (C) S.I = 2025; ₹5625 (D) S.I = 2050; ₹5650

122. 78, 79 ஆகியவற்றின் மீச்சிறு பொ.ம 78 எனில் மீப்பெரு பொ.வ காண்.

- (அ) 39 (ஆ) 40  
 (இ) 43 (ஈ) 79

The L.C.M of 78,39 is 78.Find their G.C.D.

- (A) 39 (B) 40  
 (C) 43 (D) 79

123. 1500 மாணவர்கள் கொண்ட பள்ளிக்கு 90 ஆசிரியர்கள் தேவைப்படுகிறார்கள். 2000 மாணவர்கள் கொண்ட பள்ளிக்கு எத்தனை ஆசிரியர்கள் தேவை?

- (அ) 120 ஆசிரியர்கள் (ஆ) 125 ஆசிரியர்கள்  
(இ) 135 ஆசிரியர்கள் (ஈ) 130 ஆசிரியர்கள்

90 teachers are required for a school with a strength 1500 students. How many teachers are required for a school of 2000 students?

- (A) 120 teachers (B) 125 teachers  
(C) 135 teachers (D) 130 teachers

124. சென்ற ஆண்டு ஒரு ஸ்கூட்டரின் விலை ₹ 34,000 இந்த ஆண்டு இதன் விலை 25% கூடுதலாகின்றது. அக்கூடுதல் தொகை .....

- (அ) ₹ 6,500 (ஆ) ₹ 8,500  
(இ) ₹ 8,000 (ஈ) ₹ 7,000

The price of a scooter was ₹ 34,000 last year. It has increased by 25% this year. Then the increase in price is \_\_\_\_\_.

- (A) ₹ 6,500 (B) ₹ 8,500  
(C) ₹ 8,000 (D) ₹ 7,000

125. ஒரு வங்கி காலை 9 மணியிலிருந்து பிற்பகல் 3.30 வரை இயங்குகிறது. பிற்பகல் 12.30 முதல் 1.15 வரை உணவு இடைவேளை. வங்கி வாரத்தில் 6 நாட்கள் இயங்கினால், ஒரு வாரத்தில் வங்கி இயங்கும் மொத்த பணிநேரத்தைக் காண்க.

- (அ) 35 மணி (ஆ) 34 மணி 30 நிமிடம்  
(இ)  $35 \frac{1}{2}$  மணி (ஈ) 34 மணி

A bank functions from 9 in the morning till 3.30 in the afternoon with a lunch break in the afternoon from 12.30 to 1.15. If the bank works for 6 days in a week, find the total duration of working hours in a week.

- (A) 35 hours (B) 34 hours 30 min  
(C)  $35 \frac{1}{2}$  hours (D) 34 hours

126. ஒரு வகுப்பில் உள்ள மாணவ மாணவிகளின் விகிதம் 4 : 5 மாணவர்களின் எண்ணிக்கை 20 எனில், மாணவிகளின் எண்ணிக்கை என்ன?

- (அ) 30 (ஆ) 25  
(இ) 35 (ஈ) 20

The ratio of boys to girls in a class is 4 : 5. If the number of boys is 20, find the number of girls.

- (A) 30 (B) 25  
(C) 35 (D) 20

127. ஒரு மைக்ரோவேவ் ஓவனின் விலை ₹ 6000. பூரணி இதை 5 தவணைகளில் வாங்க நினைக்கிறார். அக்குழுவும் ஆண்டு தனி வட்டி 10% வீதத்தில் அதை விற்பதால், பூரணி செலுத்த வேண்டிய மாதாந்திரத் தவணை யாது?

(அ) ₹ 1,350 (ஆ) ₹ 1,200

(இ) ₹ 1,300 (ஈ) ₹ 1,250

The cost of a microwave oven is ₹ 6,000. Poorani wants to buy it in 5 instalments. If the company offers it at the rate of 10% p. a. Simple Interest, find the E.M.I. and the total amount paid by her.

(A) ₹ 1,350 (B) ₹ 1,200

(C) ₹ 1,300 (D) ₹ 1,250

128. ஒரு பொருளின் மதிப்புடன் சேர்க்கும் வரி .....

(அ) விற்பனைவரி (ஆ) மதிப்புக்கூட்டு வரி

(இ) கலால்வரி (ஈ) பணிவரி

The tax added to the value of the product is called \_\_\_\_\_ Tax.

(A) Sales Tax (B) VAT

(C) Excise Tax (D) Service Tax

129. ஒரு பையின் விற்பனை விலை 235 ஆகவும் அடக்கவிலை 200 ஆகவும் இருந்தால்,

(அ) இலாபம் ₹ 235 (ஆ) நட்டம் ₹ 3

(இ) இலாபம் ₹ 35 (ஈ) நட்டம் ₹ 200

If the selling price of a bag is ₹235 and the cost price is ₹200, then there is a

(A) profit of ₹235 (B) loss of ₹3

(C) profit of ₹35 (D) loss of ₹200

130. சுருக்குக:  $(5x^2+10x) \div (x+2)$

(அ)  $x+5$  (ஆ)  $x+2$

(இ)  $5x+2$  (ஈ)  $5x$

Solve:  $(5x^2+10x) \div (x+2)$

(A)  $x+5$  (B)  $x+2$

(C)  $5x+2$  (D)  $5x$

131. அசைவற்ற நீரில் இரு இயந்திரப்படகின் வேகம் மணிக்கு 15 கி.மீ என்க. அப்படகு நீரோட்டத்தின் திசையில் 30 கி.மீ தூரம் சென்று, பிறகு எதிர்த் திசையில் திரும்பி 4 மணி நிமிடங்களில் மீண்டும் புறப்பட்ட இடத்திற்கு திரும்பி வந்தால் நீரின் வேகத்தைக் காண்க.

(அ) 5 கி.மீ / மணி (ஆ) 4 கி.மீ / மணி

(இ) 6 கி.மீ / மணி

(ஈ) 5.5 கி.மீ / மணி

The speed of a boat in still water is 15 km/hr. It goes 30 km upstream and return downstream to the original point in 4 hrs 30 minutes. Find the speed of the stream.

(A) 5 km/hr

(B) 4 km/hr

(C) 6 km/hr

(D) 5.5km/hr

132. இரண்டு பகடைக் காய்களை ஒருமுறை உருட்டி விடும்போது அவற்றின் கூட்டுத்தொகை (i) 5க்கும் குறைவாக (ii) 10க்கு மேற்பட்டதாக (iii) 9 அல்லது 11 கிடைப்பதற்கான நிகழ்தகவுகள் காண்க.

(அ)  $1/6, 1/12, 1/6$ (ஆ)  $1/4, 1/2, 1/4$ (இ)  $1/6, 1/3, 1/8$ (ஈ)  $1/8, 1/4, 3/8$ 

In a single throw of two dice, find the probability of obtaining (i) sum of less than 5 (ii) a sum of greater than 10, (iii) a sum of 9 or 11.

(A)  $1/6, 1/12, 1/6$ (B)  $1/4, 1/2, 1/4$ (C)  $1/6, 1/3, 1/8$ (D)  $1/8, 1/4, 3/8$ 

133. 200ஐ உடன் எந்த எண்ணைப் பெருக்கினால் அவ்வெண் முழு வர்க்கம் ஆகும்?

(அ) 200ஐ '1' ஆல் பெருக்கினால் அவ்வெண் முழுவர்க்கம் ஆகும்

(ஆ) 200ஐ '3' ஆல் பெருக்கினால் அவ்வெண் முழுவர்க்கம் ஆகும்

(இ) 200ஐ '4' ஆல் பெருக்கினால் அவ்வெண் முழுவர்க்கம் ஆகும்

(ஈ) 200ஐ '2' ஆல் பெருக்கினால் அவ்வெண் முழுவர்க்கம் ஆகும்

Find the least number by which 200 must be multiplied to make it a perfect square.

(A) 200 must be multiplied by '1' to make it a perfect square

(B) 200 must be multiplied by '1' to make it a perfect square

(C) 200 must be multiplied by '1' to make it a perfect square

(D) 200 must be multiplied by '2' to make it a perfect square

134. ஒரு திண்ம அரைக்கோளத்தின் வளைபரப்பு 2772 ச.செ.மீ எனில், அதன் மொத்தப் புறப்பரப்பைக் காண்க.

(அ) 4356செ.மீ<sup>2</sup>(ஆ) 4256செ.மீ<sup>2</sup>(இ) 4158செ.மீ<sup>2</sup>(ஈ) 4156செ.மீ<sup>2</sup>

If the curved surface area of a solid hemisphere is 2772 sq.cm, then find its total surface area.

(A) 4356cm<sup>2</sup>(B) 4256cm<sup>2</sup>(C) 4158cm<sup>2</sup>(D) 4156cm<sup>2</sup>

135. ஒரு விளையாட்டு பம்பரமானது (Top) கூம்பின் மீது அரைக்கோளம் இணைந்த வடிவில் உள்ளது. அரைக்கோளத்தின் விட்டம் 3.6 செ.மீ மற்றும் பம்பரத்தின் மொத்த உயரம் 4.2 செ.மீ எனில், அதன் மொத்தப் புறப்பரப்பைக் காண்க.

- (அ)  $11.88 \pi$  செ.மீ<sup>2</sup> (ஆ)  $12.88 \pi$  செ.மீ  
(இ)  $11.77 \pi$  செ.மீ (ஈ)  $12.77 \pi$  செ.மீ

A play-top is in the form of a hemisphere surmounted on a cone. The diameter of the hemisphere is 3.6 cm. The total height of the play-top is 4.2 cm. Find its total surface area.

- (A)  $11.88 \pi \text{ cm}^2$  (B)  $12.88 \pi \text{ cm}^2$   
(C)  $11.77 \pi \text{ cm}^2$  (D)  $12.77 \pi \text{ cm}^2$

136. மொத்தப் புறப்பரப்பு 216 ச.செ.மீ கொட்கனச்சதுரத்தின் பக்க அளவைக் காண்க.

- (அ) 5 செ.மீ (ஆ) 6 செ.மீ  
(இ) 8 செ.மீ (ஈ) 7 செ.மீ

Find the length of the side of a cube whose total surface area is 216 square cm.

- (A) 5 cm (B) 6 cm  
(C) 8 cm (D) 7 cm

137. இரு சீரான பகடைகள் ஒரு முறை உருட்டப்படுகின்றன. கீழ்க்காணும் நிகழ்ச்சிகளுக்கான நிகழ்தகவினைக் காண்க.

- (i) முக எண்களின் கூடுதல் 8 ஆக இருத்தல்  
(ii) முக எண்கள் ஒரே எண்களாக (doublet) இருத்தல்  
(iii) முக எண்களின் கூடுதல் 8ஐ விட அதிகமாக இருத்தல்  
(அ)  $5/8, 1/6, 5/36$  (ஆ)  $5/36, 1/6, 5/18$   
(இ)  $1/6, 5/36, 5/18$  (ஈ)  $1/6, 5/18, 5/36$

Two unbiased dice are rolled once. Find the probability of getting

- (i) a sum 8 (ii) a doublet (iii) a sum greater than 8.  
(A)  $5/8, 1/6, 5/36$  (B)  $5/36, 1/6, 5/18$   
(C)  $1/6, 5/36, 5/18$  (D)  $1/6, 5/18, 5/36$

138.  $\sqrt{3}, \sqrt[3]{4}, \sqrt[4]{5}$  என்ற விகிதமுறா எண்களின் வரிசைகளைச் சமமாக்குக.

- (அ) (ஆ)  
(இ) (ஈ)  $\sqrt[12]{729}, \sqrt[12]{256}, \sqrt[12]{125}$

Convert the irrational numbers  $\sqrt{3}, \sqrt[3]{4}, \sqrt[4]{5}$  to the same order.

- (A) (B)
- (C) (D)  $\sqrt[12]{729}$ ,  $\sqrt[12]{256}$ ,  $\sqrt[12]{125}$
139.  $a^m \times a^x$  க்கு சமமானது
- (அ)  $a^{m \times x}$  (ஆ)  $a^{m+x}$
- (இ)  $a^{m-x}$  (ஈ)  $a^{mx}$
- $a^m \times a^x$  is equal to
- (A)  $a^{m \times x}$  (B)  $a^{m+x}$
- (C)  $a^{m-x}$  (D)  $a^{mx}$
140.  $2 + 4 + 8 + \dots$  என்ற பெருக்குத் தொடரில், முதல் உறுப்பிலிருந்து தொடர்ச்சியாக எத்தனை உறுப்புகளைக் கூட்டினால், கூடுதல் 1022 கிடைக்கும்?
- (அ) 7 (ஆ) 8
- (இ) 9 (ஈ) 10
- In the geometric series  $2 + 4 + 8 + \dots$ , starting from the first term how many consecutive terms are needed to yield the sum 1022?
- (A) 7 (B) 8
- (C) 9 (D) 10
141. ஒரு முழுமைத்தொகுதியில் உள்ள எல்லா உறுப்புகளும் களப்பணி ஆய்வுக்கு எடுத்துக்கொள்ளப்பட்டால் அது ..... என்று அழைக்கப்படுகிறது.
- (அ) முழுக்கணிப்பு முறை (ஆ) பகுதிகணிப்பு முறை
- (இ) மாதிரி கணிப்பு (ஈ) துண்டு சீட்டு முறை
- If all the units of a population are surveyed it is called \_\_\_\_\_
- (A) complete enumeration or census (B) partially enumeration or census
- (C) Model enumeration (D) Pamphlet enumeration
142. முதல் கால்மாணம் ஓர் அலைவெண் பரவலை பின்வரும் விகிதத்தில் பிரிக்கிறது
- (அ) 4:1 (ஆ) 1:4
- (இ) 3:1 (ஈ) 1:3
- The first quartile divides a frequency distribution in the ratio
- a) 4 : 1 b) 1 : 4
- c) 3 : 1 d) 1 : 3

143. 3, 4, 7, 4, 3, 2, 4 இன் முகடு

(அ) 3

(ஆ) 4

(இ) 7

(ஈ) 2

The mode of 3, 4, 7, 4, 3, 2, 4 is

(A) 3

(B) 4

(C) 7

(D) 2

144. 10, 10, 10, 10, 10ன் விலக்க வர்க்கச் சராசரி

(அ) 10

(ஆ)  $\sqrt{10}$

(இ) 5

(ஈ) 0

The variance of 10, 10, 10, 10, 10 is

(A) 10

(B)  $\sqrt{10}$

(C) 5

(D) 0

145. 231 ஐ 5 ஆல் வகுக்கும்போது மீதி கிடைப்பது?

(A) 3

(B) 8

(C) 5

(D) 1

Find the remainder when  $2^{31}$  is dividable by 5

(A) 3

(B) 8

(C) 5

(D) 1

146. ஒரு வானொலியை `490 க்கு வாங்கி `465.50 க்கு விற்பதால் ஏற்படும் நஷ்ட சதவீதம் காண்க.

(A) 5%

(B) 10%

(C) 5.5%

(D) 6.5%

If a ratio is purchased for `490 and sold for `465.50 , find the loss percent

(A) 5%

(B) 10%

(C) 5.5%

(D) 6.5%

147. ஒரு சங்கேத மொழியில் நீலத்தை பச்சை எனவும், பச்சையை கருமை எனவும், கருமையை வெள்ளை எனவும், சிவப்பை பழுப்பு நிறம் எனவும் கொண்டால், கீழ்க்கண்டவற்றுள் சாதாரண தபால் பெட்டியின் நிறம் என்ன?

(A) பச்சை

(B) சிவப்பு

(C) வெள்ளை

(D) பழுப்பு நிறம்



In a certain language, Blue is called green, green is black, Black is white, Red is called brown. Which of the following the colour of post box?

- (A) Green (B) Red  
(C) White (D) Brown

148. தவறான கூற்று எது?

- 1) மிகச்சிறிய பகா எண் 1  
2) இரட்டைப்படை பக எண்களின் எண்ணிக்கை 2 ஆகும்  
3) 61 என்பது பக எண்  
4) 13 என்பது பகா எண்  
A) I, II, III B) I, III, IV  
C) I, II D) I, IV

Which statement is wrong

1. Smallest Prime Number is 1  
2. Number of even Prime Number is 2  
3. 61 is a Prime Numbers  
4. 13 is a Prime Number  
A) I, II, III B) I, III, IV  
C) I, II D) I, IV

149. மிகச்சிறிய இராமானுஜன் எண் எது?

The smallest Ramanujam Number is

- A)1728 B)1729  
C)4104 D)13832

150. 13 நூல்கள் அடங்கிய ஒரு கணிதப்புயலான அரித்மெடிக்” என்ற நூல்களின் தொகுப்பினை எழுதியவர்

Who wrote the book Arithmetica , which contains 13 books.

- A) Diophantos / டையோ ஃபாண்டஸ் B) Carl Boyer/கார்ல் பாயர்  
C) Aryabatta/ஆர்யபட்டா D) Simmon /. சிமியோன்

பகுதி - IV

PART - IV

பிரிவு - B

SECTION - B

சமூக அறிவியல்

SOCIAL SCIENCE

இப்பகுதியில் 60 வினாக்கள் உள்ளன. அனைத்து வினாக்களுக்கும் விடையளிக்க வேண்டும்.

There are 60 questions in this part. All the questions are compulsory.

91. முதல் பால்கன் போர் நடைபெற்ற ஆண்டு

அ. 1912

ஆ. 1907

இ. 1934

ஈ. 1915

The first Balkan war was held-----

A) 1912

B) 1907

C) 1934

D) 1915

92. சர்வதேச சங்கம் அதிகார பூர்வமாக தோன்றிய நாள்

அ. மார்ச் 7, 1930

ஆ. மார்ச் 2, 1928

இ. ஜனவரி 20, 1920

ஈ. ஜனவரி 20, 1924

The league of Nation was officially founded in -----

A) March 7, 1930

B) March 2, 1928

C) January 20, 1920

D) January 20, 1924

93. முக்கூட்டு நட்புறவு உடன்படிக்கையின் ஏற்படுத்திய ஆண்டு

அ. 1907

ஆ. 1882

இ. 1912

ஈ. 1788

Triple entente was signed in the year -----

A) 1907

B) 1882

C) 1912

D) 1788

94. எப்.டி. ரூஸ்வெல்ட் பதவியேற்ற நாள்

அ. மார்ச் 4, 1933

ஆ. மார்ச் 4, 1993

இ. ஏப்ரல் 6, 1940

ஈ. ஏப்ரல் 6, 1943

F.D Roosevelt assumed office on -----

- A) March 4, 1933      B) March 4, 1993  
C) April 6, 1940      D) April 6, 1943

95. அமெரிக்கர்கள் பேரார்வத்துடன் ஈடுபட்ட துறை

- அ. வணிகம்                                      ஆ. சூதாட்டம்  
இ. பங்கு வர்த்தகம்                                      ஈ. சினிமா

The greatest craze in America was-----

- A) Trade      B) Fambuns      C) Share market      D) Cinema

96. 1929ல் அமெரிக்க ஜனாதிபதியாக இருந்தவர்

- அ. தியோடர் ரூஸ்வெல்ட்                                      ஆ. உட்ரோ வில்சன்  
இ. ஹெர்பர்ட் ஹீவர்                                      ஈ. எப்.டி. ரூஸ்வெல்ட்

In 1929 the American President was-----

- A) Theodore Roosevelt      B) Woodrow Wilson  
C) Herbert Hoover      D) F.D.Roosevelt

97. 1932 ஆம் ஆண்டு அமெரிக்க ஜனாதிபதி தேர்தலில் வெற்றி பெற்றவர்

- அ. எப்.டி.ரூஸ்வெல்ட்                                      ஆ. உட்ரோ வில்சன்  
இ. ஹெர்பர்ட் ஹீவர்                                      ஈ. தியோடர் ரூஸ்வெல்ட்

In 1932 -----was elected as a American President

- A) F.D. Roosevelt      B) Woodrow Wilson  
C) Herbert Hoover      D) Theodone Roosevelt

98. அமெரிக்க பொருளாதாரம் இயல்பு நிலைக்கு திரும்பிய ஆண்டு

- அ. 1930                                      ஆ. 1935  
இ. 1940                                      ஈ. 1950

By -----there was normal economic activities in the U.S.A

- A) 1930      B) 1935      C) 1940      D) 1950

99. பாசிச கட்சியைத் தோற்றுவித்தவர்

- அ. ஹிட்லர்                                      ஆ. லெனின்  
இ. முசோலினி                                      ஈ. ஸ்டாலின்

The founder of the Fascist party was -----

- A) Hitler  
C) Mussolini
- B) Lenin  
D) Stalin

100. தேசிய பாசிசக்கட்சி தோற்றுவிக்கப்பட்ட நாள்  
அ. நவம்பர் 1921  
ஆ. டிசம்பர் 1921  
இ. ஜனவரி 1929  
ஈ. பிப்ரவரி 1929  
National Fascist Party was organised in-----  
A) November 1921  
B) December 1921  
C) January 1929  
D) February 1929
101. முசோலினியுடன் பொதுக்கொள்கையை ஏற்படுத்திக் கொண்டவர்  
அ. சர்ச்சில்  
ஆ. ஹிட்லர்  
இ. ஸ்டாலின்  
ஈ. லெனின்  
Mussolini made common cause with -----  
A) Churchill B) Hitler C) Stalin D) lenin
102. முசோலின் அல்பேனியாவைக் கைப்பற்றிய ஆண்டு  
அ. 1935  
ஆ. 1937  
இ. 1936  
ஈ. 1939  
Musolini Captured Albania in the year  
A) 1935 B) 1937 C) 1936 D) 1939
103. முசோலினி சர்வதேச சங்கத்திலிருந்து வெளியேறிய ஆண்டு  
அ. 1936  
ஆ. 1937  
இ. 1941  
ஈ. 1945  
Musolini left the league of Nations in -----  
A) 1936 B) 1937 C) 1941 D) 1945
104. பாசிஸ்டுகள் ரோம் நகரை நோக்கி அணி வகுத்து சென்ற ஆண்டு  
அ. 1921  
ஆ. 1922  
இ. 1923  
ஈ. 1927  
The Facists Organised a march to Rome in the year-----  
A) 1921  
B) 1922  
C) 1923  
D) 1927

105. லேட்டரன் உடன்படிக்கை ஏற்பட்ட ஆண்டு  
 அ. 1930 ஆ. 1929  
 இ. 1920 ஈ. 1935  
 Latern treaty was signed in the year-----  
 A) 1930 B) 1929  
 C) 1920 D) 1935
106. முசோலினியின் கொள்கைகளை பின்பற்றியவர்கள் முசோலினியை எவ்வாறு அழைத்தனர்  
 அ. ஒவ்ரா ஆ. டியூஸ்  
 இ. போராடு ஈ. கீழ்படி  
 Mussolini was called by his followers as -----  
 A) Ovra B) Duce  
 C) Fight D) Obey
107. இத்தாலியில் பாசிசம் தோன்றிய ஆண்டு  
 அ. 1920 ஆ. 1918  
 இ. 1919 ஈ. 1924  
 Fascisim was established in Italy-----  
 A) 1920 B) 1918  
 C) 1919 D) 1924
108. இந்தியாவின் வடக்கே காஷ்மீர் முதல் கன்னியாகுமரி வரையிலான நீளம்  
 அ. 3216 கி.மீ ஆ. 3210 கி.மீ  
 இ. 3214 கி.மீ ஈ. 2933 கி.மீ  
 India extends from Kasmir to Kanniyakumari ----- km longer  
 A) 3216 km B) 3210 km  
 C) 3214km D) 2933 km
109. ராஜஸ்தான சமவெளி ..... மலைத்தொடருக்கு மேற்கில் அமைந்துள்ளது  
 அ. விந்தியமலை ஆ. சாத்தூரா  
 இ. ஆரவல்லி ஈ. மகேந்திரகிரி  
 Rajasthan plain is found located in the West of -----  
 A) Vindhya mountain B) Sathpura  
 C) Aravalli D) Mahendragiri

109. கங்கையின் பிறப்பிடம்  
 அ. பனி உறைவிடம்  
 இ.மகேந்திரகிரி  
 The source of river Ganga-----  
 A) Afode of snow  
 C) Mahendragiri
- ஆ. கங்கோதிரி  
 ஈ. காரக்கோலம்  
 B) Gangothri  
 D) Karakoram
110. இந்தியாவின் மிக உயரமான சிகரம்  
 அ. எவரெஸ்ட் சிகரம்  
 இ. கஞ்சன் ஜங்கா  
 The highest peak in India  
 A) mt Everest  
 C) Kanjanjanka
- ஆ. காட்வின் ஆஸ்டின்  
 ஈ. தவளகிரி  
 B) Godwin Austin  
 D) Thavalagiri
111. பாக்நீர் சந்தி.....இந்தியாவிலிருந்து பிரிக்கிறது  
 அ. மியான்மர்  
 இ. மாலத்தீவுகள்  
 Palk Stait seperates India from-----  
 A) Myanmar  
 C) Maldives
- ஆ. ஸ்ரீலங்கா  
 ஈ. இலட்சத்தீவுகள்  
 B) Srilanka  
 D) Lakshawadeep Islands
112. இந்தியாவிற்கு .....யில் வங்காள விரிகுடா அமைந்துள்ளது  
 அ. மேற்கு திசை  
 இ. தென்கிழக்கு திசை  
 The bayof Bangal is located to the ----- of India  
 A) West  
 C) Southeast
- ஆ. தெற்கு திசை  
 ஈ. தென்மேற்கு திசை  
 B) South  
 D) Southwest
113. வடபெரும் சமவெளியில் காணப்படும் பழைய வண்டல் படிவுகள்  
 அ. பாபர்  
 இ. காடர்  
 ----- represents older Alluvium in the Northern great plaim  
 A) Babur  
 C) Khadar
- ஆ. பங்கார்  
 ஈ. பாஞ்சியா  
 B) Bhagar  
 D) Pangea

114. வடபெரும் சமவெளியில் காணப்படும் புதிய வண்டல் படிவுகள்  
 அ. பாபர் ஆ. பங்கார்  
 இ. காடர் ஈ. பரந்தலாசா  
 The ----- is the newer Alluvium in the Norther great plains pantalaza  
 A) Babar B) Bangar  
 C) Gadar D) Paranthalasa
115. இந்தியாவிலுள்ள மிக உயர்ந்த பீடபூமி  
 அ. தக்காண பீடபூமி ஆ. மாளவ பீடபூமி  
 இ. சோட்டா நாக்பூர் ஈ. லடாக் பீடபூமி  
 ----- is the highest plateau in India  
 A) Deccan plateau B) Malwa plateau  
 C) Chotta Nagpur Plateau D) Ladakh Plateau
116. இந்தியாவின் கிழக்கு எல்லைகளுடன் உள்ள இமய மலைகள்  
 அ. டூன் பள்ளத்தாக்கு ஆ. பூர்வாச்சல்  
 இ. லடாக் பீடபூமி ஈ. தக்காண பீடபூமி  
 ----- Mountains along the eastern of India  
 A) Dun Valley B) Purvahal  
 C) Ladakh D) Deccan plateau
117. இமாச்சல் பகுதியில் உள்ள நீண்ட மலைத்தொடர்  
 அ. தவ்லாதார் ஆ. பீர்பாஞ்சல்  
 இ. தராய் ஈ. பூர்வாச்சல்  
 ----- is the longest range of Himachal region  
 A) Dhauladar B) Perpanjal  
 C) Tharai D) Purvachal
118. ராஜஸ்தான் சமவெளியில் உள்ள மிகப்பெரிய ஏரி  
 அ. வேப்பநாடு ஆ. சாம்பார் ஏரி  
 இ. சில்கா ஏரி ஈ. கொல்லேறு

----- is the largest lake in Rajasthan

- A) Vembanadu  
B) Sambar lake  
C) Chilkalake  
D) Kolleru

119. இந்தியாவின் மேற்கே குஜராத் முதல் அருணாச்சல பிரதேசம் வரையிலான அகலம்

- அ. 2943 கி.மீ  
ஆ. 2922 கி.மீ  
இ. 2833 கி.மீ  
ஈ. 2933 கி.மீ

In India ,Gujarat in the west to Arunachal pradesh in the east extends ----- km

- A) 2943km  
B) 2922 km  
C) 2833 km  
D) 2933 km

120. முதன்முதலில் சணல் நெசவு ஆலை தொடங்கப்பட்ட இடம்

- (அ) பரணகூர்  
(ஆ) ரிஷ்ரா  
(இ) சிட்டகாங்  
(ஈ) கல்கத்தா

The first jute spinning mill was started at

- (a) Baranagore  
(b) Rishra  
(c) Chittagong  
(d) Kolkata

121. தமிழ்நாடு மாநிலத்தின் மொத்த பரப்பளவு

- (அ) 1,30,000 சதுர கி.மீ  
(ஆ) 1,50,000 சதுர கி.மீ  
(இ) 1,70,000 சதுர கி.மீ  
(ஈ) 1,90,000 சதுர கி.மீ

Total area of Tamil Nadu state is

- (a) 1, 30, 000 sq. km.  
(b) 1,50,000 sq. km.  
(c) 1,70,000 sq. km.  
(d) 1,90,000 sq. km

122. நர்மதா ஆறு ..... க்கு அருகில் உற்பத்தியாகிறது

- (அ) அமர்கண்டக்  
(ஆ) நாக்பூர்  
(இ) அபு  
(ஈ) பீடல்

The Narmada river rises near

- (a) Amarkantak  
(b) Nagpur  
(c) Abu  
(d) Betul

123. கீழ்க்கண்ட மாநிலங்களுள் எம்மாநிலத்தில் மிகக்குறைந்த அளவுள்ள காடுகள் பரப்பளவு உள்ளது?

- (அ) அஸ்ஸாம்  
(ஆ) குஜராத்  
(இ) மகாராஷ்டிரம்  
(ஈ) கர்நாடகா



Which of the following states has the least area under forest?

- (a) Assam (b) Gujarat  
(c) Maharashtra (d) Karnataka

124. சந்திரபிரபா வனவிலங்கு சரணாலயம் உள்ள மாநிலம்

- (அ) மேற்கு வங்காளம் (ஆ) உத்திரப்பிரதேசம்  
(இ) அஸ்ஸாம் (ஈ) கேரளா

Chandraprabha wild sanctuary is located in

- (a) West Bengal (b) Uttar Pradesh  
(c) Assam (d) Kerala

125. போபால் ஜூன் மாதத்தில் அதிக மழைப் பொழிவை பெறுகின்றது. இது எந்த பருவகாலத்தைச் சார்ந்தது?

- (அ) தென்மேற்கு பருவகாலம் (ஆ) வடகிழக்கு பருவகாலம்  
(இ) தென்கிழக்கு பருவகாலம் (ஈ) வடமேற்கு பருவகாலம்

Bhopal records high amount of rainfall in June which belongs to the season of

- (a) South - West monsoon (b) North - East monsoon  
(c) South - East monsoon (d) North - West monsoon

126. தமிழ்நாட்டின் கடற்கரைப் பகுதி அதிக மழைப் பெறும் பருவம்

- (அ) கோடைகாலம் (ஆ) தென்மேற்கு பருவகாற்று காலம்  
(இ) வடகிழக்கு பருவகாற்று காலம் (ஈ) குளிர்காலம்

Tamil Nadu coast gets more rainfall during

- (a) Summer season (b) South - West monsoon season  
(c) North - East monsoon season (d) Winter season

127. இந்தியாவில் எங்கு அதிகமாக செம்பு (தாமிரம்) கிடைக்கிறது?

- (அ) கேரளா (ஆ) இராஜஸ்தான்  
(இ) ஒரிஸா (ஈ) மத்தியப்பிரதேசம்

Which state is the major producer of copper?

- (a) Kerala (b) Rajasthan  
(c) Orissa (d) Madhya Pradesh

128. பொக்காரோ உருக்காலை திட்டம் யாருடைய உதவியால் நிறுவப்பட்டது?

- (அ) யு.எஸ்.எஸ்.ஆர் (ஆ) யு.கே  
(இ) யு.எஸ்.ஏ (ஈ) ஜெர்மனி

Bokaro steel plant has been set up with the assistance of

- (a) U.S.S.R. (b) U.K.  
(c) U.S.A (d) Germany

129. எந்த மாநிலத்தில் பத்திரிகை காகிதம் தயாரிக்கும் நேப்பா நகர் அமைந்திருக்கிறது?

- (அ) மத்தியப்பிரதேசம் (ஆ) உத்திரப்பிரதேசம்  
(இ) பீஹார் (ஈ) மஹாராஷ்டிரம்

In which state the newsprint factory of Neapanagar is situated?

- (a) Madhya Pradesh (b) Uttar Pradesh  
(c) Bihar (d) Maharashtra

130. அன்னிபெசன்ட்

1. ஹோம்ரூல் இயக்கத்தைத் தோற்றுவித்தவர்
  2. வெளிநாட்டு பொருட்களை நிராகரிக்கத் தூண்டினார்
  3. தேசிய கல்வி முறையை ஆதரித்தார்
  4. சுதேசமித்திரன் பத்திரிகையின் ஆசிரியராக இருந்தார்
- இதில்

- (அ) 1, 2 சரியானவை (ஆ) 1, 2, 3 சரியானவை  
(இ) 1, 2, 3, 4 சரியானவை (ஈ) 1, 4 சரியானவை

Consider the statements : Annie Besant

- I. started the home rule movement
- II. advocated boycott of foreign goods
- III. was for national education
- IV. was the edit of 'Swadeshmitran'

Of the statements :

- (a) I and II are correct (b) I, II and III are correct  
(c) All are correct (d) I and IV are correct

131. பின்வருவனவற்றுள் எது சரியாக இணைக்கப்பட்டுள்ளது?

- (அ) கோகலே நியூ இந்தியா  
(ஆ) பாரதியார் யுகந்தர்  
(இ) திலகர் கேசரி  
(ஈ) காந்திஜி காமன் வீல்

Which one of the following is correctly matched?

- (a) Gokhale - New India  
(b) Bharathi - Yugantar  
(c) Bala Gangadhar Tilak - Kesari  
(d) Gandhiji - Common wheel

132. காந்திஜியின் அரசியல் குரு  
 (அ) பாலகங்காதர திலகர் (ஆ) தாதாபாய் நௌரோஜி  
 (இ) லாலா லஜ்பத் ராய் (ஈ) கோபாலகிருஷ்ண கோகலே  
 The political guru of Gandhiji was  
 (a) Bala Gangadara Tilak (b) Dadhabai Naoroji  
 (c) Lala Lajpat Rai (d) Gopal Krishna Gokhale
133. பின்வருவனவற்றில் எது சரியாக இணைக்கப்படவில்லை?  
 (அ) அலிகார் இயக்கம் ஜின்னா  
 (ஆ) ஹோம்ரூல் திலகர்  
 (இ) உப்பு சத்தியாகிரகம் காந்திஜி  
 (ஈ) வங்காளப் பிரிவினை கர்சன்  
 Which of the following is not correctly matched?  
 (a) Aligarh movement - Jinnah  
 (b) Home rule movement - Tilak  
 (c) Salt Satyagraha - Gandhiji  
 (d) Partition of Bengal - Curzon
134. தனிநாடு வேண்டி முஸ்லீம் லீக் எப்போது கோரிக்கை விடுத்தது?  
 (அ) 1939 (ஆ) 1940  
 (இ) 1941 (ஈ) 1942  
 In which year did the muslim league first give the call for a separate state?  
 (a) 1939 (b) 1940  
 (c) 1941 (d) 1942
135. பட்டியல் 1ஐ பட்டியல் 2உடன் பொருத்தி கீழே கொடுக்கப்பட்டுள்ள குறியீடுகளை கொண்டு சரியான பதிலைத் தேர்ந்தெடு  
 பட்டியல் (1) பட்டியல் (2)  
 (a) பாண்டிச்சேரி 1. ஆங்கிலேயர்கள்  
 (b) கோவா 2. டேனியர்கள்  
 (c) தரங்கம்பாடி 3. பிரெஞ்சுக்காரர்கள்  
 (d) மதராஸ் 4. போர்ச்சுகீசியர்கள்  
 குறியீடுகள் :  
 (a) (b) (c) (d)  
 (அ) 4 1 2 3  
 (ஆ) 2 3 4 1  
 (இ) 3 4 2 1  
 (ஈ) 4 3 1 2

Match List-I correctly with List-II and select your answer using the codes given below:

List-I

- A) Pondichery  
B) Goa  
C) Tranquebar  
D) Chennai

List-II

- 1) British  
2) Danish  
3) French  
4) Portuguese

Codes:

	A	B	C	D
(a)	4	1	2	3
(b)	2	3	4	1
(c)	3	4	2	1
(d)	4	3	1	2

136. பட்டியல் Iஐ பட்டியல் IIஉடன் பொருத்த கீழே கொடுக்கப்பட்டுள்ள குறியீடுகளை கொண்டு சரியான பதிலைத் தேர்ந்தெடு

	பட்டியல் (1)	பட்டியல் (2)
(a)	மூங்கில் நடனம்	1. பஞ்சாப்
(b)	பங்காரா	2. தமிழ்நாடு
(c)	கதி	3. நாகலாந்து
(d)	கோலாட்டம்	4. வங்காளம்

	(a)	(b)	(c)	(d)
(அ)	2	3	1	4
(ஆ)	2	1	4	3
(இ)	3	1	4	2
(ஈ)	4	3	2	1

Match List-I correctly with List-II and select your answer using the codes given below:

List-I

- A) Bamboo dance  
B) Bhangra  
C) Khathi  
D) Kolattam

List-II

- 1) Punjab +  
2) Tamil Nadu  
3) Nagaland  
4) Bengal

Codes:

	A	B	C	D
(a)	2	3	1	4
(b)	2	1	4	3
(c)	3	1	4	2
(d)	4	3	2	1

137. கீழ் கொடுக்கப்பட்டவற்றுள் எவை சரியாக பொருத்தப்பட்டுள்ளது?

- |                       |           |
|-----------------------|-----------|
| (அ) நானாசாகிப்        | ஜான்ஸி    |
| (ஆ) குன்வார்சிங்      | கான்பூர்  |
| (இ) பேகம் ஹசரத் மஹால் | லக்னோ     |
| (ஈ) லெட்சுமி பாய்     | சுவாலியர் |

Which one of the following is correctly matched?

- |                        |           |
|------------------------|-----------|
| (a) Nana Saheb         | - Jhansi  |
| (b) Kunwar Singh       | - Kanpur  |
| (c) Begum Hazrat Mahal | - Lucknow |
| (d) Lakshmi Bai        | - Gwalior |

138. பாராக்பூர் சிப்பாய் கலகம் தோன்ற உண்மையான காரணம்

- (அ) பூர்வீக வங்காள படையினர், பர்மியருக்கு எதிராக சண்டையிட மறுத்தனர்  
 (ஆ) சிப்பாய்கள் அதிகம் படி கேட்டனர்  
 (இ) இந்திய வீரர்கள் அலட்சியத்துடன் நடத்தப்பட்டனர்  
 (ஈ) இந்திய வீரர்கள் தலைப்பாகைகள் அணிய மறுத்தனர்

The real cause of Barrackpore mutiny was

- (a) the native Bengal army refused to fight against the Burmese  
 (b) the sepoys demanded extra bhatta  
 (c) the native sepoys were treated indifferently  
 (d) the native sepoys refused to wear the turbans

139. பழங்காலத்தில் இந்திய நுழைவாயிலாக இருந்தது?

- |             |             |
|-------------|-------------|
| (அ) கயா     | (ஆ) பம்பாய் |
| (இ) துவாரகா | (ஈ) கைபர்   |

The Gateway of India in ancient times was

- |            |            |
|------------|------------|
| (a) Gaya   | (b) Mumbai |
| (c) Dwarka | (d) Khyber |

140. குடியரசுத் தலைவர் நிதிநிலை அவசரகாலப் பிரகடன நிலையை எத்தனை முறை அறிவித்துள்ளார்?

- |                    |                       |
|--------------------|-----------------------|
| (அ) ஒருமுறை        | (ஆ) இரண்டு முறைகள்    |
| (இ) மூன்று முறைகள் | (ஈ) எப்பொழுதும் இல்லை |

How many times the President has declared the financial emergency?

- |            |           |
|------------|-----------|
| (a) once   | (b) twice |
| (c) thrice | (d) never |

141. குடியரசுத் தலைவர் தேர்தல் சம்பந்தப்பட்ட விஷயங்களில் முடிவெடுப்பவர் யார்?  
 (அ) சபாநாயகர் (ஆ) தலைமை நீதிமன்றம்  
 (இ) திட்ட ஆணையம் (ஈ) பாராளுமன்றம்  
 Who decides the disputes regarding the election of the President?  
 (a) The Speaker (b) The Supreme Court  
 (c) The Election Commission (d) The Parliament
142. யூனியன் பிரதேசங்களுக்கு மக்களவையில் எத்தனை இடங்கள் ஒதுக்கப்பட்டுள்ளன?  
 (அ) 10 இடங்கள் (ஆ) 15 இடங்கள்  
 (இ) 20 இடங்கள் (ஈ) 30 இடங்கள்  
 How many seats are reserved for Union Territories in the Lok Sabha?  
 (a) 10 seats (b) 15 seats  
 (c) 20 seats (d) 30 seats
143. போரைப் பிரகடனப்படுத்துவதற்கு சட்டபூர்வமான அதிகாரத்தை பெற்றிருப்பவர் யார்?  
 (அ) குடியரசுத் தலைவர் (ஆ) தலைமை அமைச்சர்  
 (இ) மக்களவை (ஈ) பாராளுமன்றம்  
 Who is legally competent to declare war?  
 (a) The President (b) The Prime Minister  
 (c) The Lok Sabha (d) The Parliament
144. இந்திய அரசியலமைப்பு சட்டத்தில் அடிப்படை கடமைகளை சேர்த்த சட்டதிருத்தம்  
 (அ) 40வது சட்டதிருத்தம் (ஆ) 42வது சட்டதிருத்தம்  
 (இ) 43வது சட்டதிருத்தம் (ஈ) 44வது சட்டதிருத்தம்  
 Fundamental duties were introduced in the Indian constitution by the  
 (a) 40<sup>th</sup> Amendment (b) 42<sup>nd</sup> Amendment  
 (c) 43<sup>rd</sup> Amendment (d) 44<sup>th</sup> Amendment
145. அரசு நெறிமுறைக் கொள்கைகளுடன் நேரடித் தொடர்புடையது?  
 (அ) அடிப்படை உரிமைகள் (ஆ) அடிப்படை கடமைகள்  
 (இ) காந்தியக் கொள்கைகள் (ஈ) முகப்புரை  
 Directive principles of state policy are directly concerned with  
 (a) Fundamental rights (b) Fundamental duties  
 (c) Gandhian principles (d) Preamble
146. இந்திய குடியரசுத் தலைவர் தேர்தலில் போட்டியிடுவதற்கான உயர்ந்த பட்ச வயது வரம்பு  
 (அ) 58 ஆண்டுகள் (ஆ) 60 ஆண்டுகள்  
 (இ) 62 ஆண்டுகள் (ஈ) இது போன்ற வரம்பு இல்லை

What is the maximum age prescribed for election as President of India?

- (a) 58 years (b) 60 years  
(c) 62 years (d) no such limit

147. இந்திய குடியரசுத் தலைவர் அவசரகால பிரகடன நிலையை அறிவிப்பது

- (அ) அவராலேயே முடியும்  
(ஆ) அமைச்சர் குழுவின் பரிந்துரையின் அடிப்படையில்  
(இ) தலைமை அமைச்சர் பரிந்துரையின் அடிப்படையில்  
(ஈ) பாராளுமன்ற பரிந்துரையின் அடிப்படையில்

The President of India can declare emergency

- (a) on his own  
(b) on the recommendations of the council of Ministers  
(c) on the recommendations of the Prime Minister  
(d) on the recommendations of the Parliament

148. இந்திய அரசியலமைப்புச் சட்டத்தில் முகப்புரை திருத்தப்பட்டது?

- (அ) 24வது திருத்தத்தில் (ஆ) 36வது திருத்தத்தில்  
(இ) 42வது திருத்தத்தில் (ஈ) 44வது திருத்தத்தில்

The Preamble to the Indian constitution was amended by the

- (a) 24<sup>th</sup> Amendment (b) 36<sup>th</sup> Amendment  
(c) 42<sup>nd</sup> Amendment (d) 44<sup>th</sup> Amendment

149. துணைக்குடியரசுத் தலைவர் பதவிக்காக, இந்திய துணைக் குடியரசுத் தலைவர் பெறும் மாத ஊதியம்

- (அ) ரூ. 25,000 (ஆ) ரூ.30,000  
(இ) ரூ. 35,000 (ஈ) ஊதியம் ஏதும் இல்லை

குறிப்பு : ராஜ்ய சபாவின் தலைவர் பதவிக்கு மட்டுமே சம்பளம்

The monthly salary of the Vice-President of India as Vice-President is

- (a) Rs. 25,000 (b) Rs. 30,000  
(c) Rs. 35,000 (d) Nothing

150. நீதிபதிகள் சம்பளம்

- (அ) அவசர நிதியிலிருந்து வழங்கப்படுகிறது  
(ஆ) ஒன்று சேர்க்கப்பட்ட நிதியிலிருந்து வழங்கப்படுகிறது  
(இ) தொகுப்பு நிதியிலிருந்து வழங்கப்படுகிறது  
(ஈ) தனியாக நிதி இல்லை

The salaries of judges are paid out of

- (a) Contingency (b) Amalgamated fund  
(c) Consolidated (d) No special fund

## குறிப்புகள் / INSTRUCTIONS

(கவனமாக படித்து அதன்படி நடக்கவும் / Read carefully and comply)

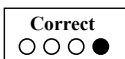
## முக்கிய குறிப்புகள் / IMPORTANT

- 1 பகுதி II ல் ( மொழி 1 ) விண்ணப்பதாரர் இணையத்தில் விண்ணப்பத்தை பூர்த்தி செய்ய நேர்ந்தெடுத்த மொழி 1 ன் வினாக்களை விடையளிக்க வேண்டும். In part II (Language I) a candidate has to attempt the questions of the language which the candidate has selected as language I in the Application Form.
2. OMR விடைத்தாளில், வினாத்தொகுப்பு வரிசை எண்ணை அதற்கென தரப்பட்டுள்ள இடத்தில் விண்ணப்பதாரரே சரியாக நிரப்ப வேண்டும். The candidate must ensure that the Question Booklet Series code has been filled correctly at the prescribed places in the OMR Answer Sheet.
3. விண்ணப்பதாரர் விண்ணப்பத்தில் தேர்ந்தெடுத்தவாறு பகுதி - IV ( பிரிவு A ) கணிதம் மற்றும் அறிவியல் அல்லது பகுதி IV (பிரிவு- B) சமூகவியல் பகுதிக்கு விடையளிக்க வேண்டும். விண்ணப்பத்தில் தேர்ந்தெடுத்தவாறு மொழி மற்றும் பாடப்பகுதி வினாக்களுக்கு ஏதேனும் ஒரு விண்ணப்பதாரர் விடையளிக்க தவறினால், இது தவறாகக் கருதப்படும் மேலும் இத்தவறிற்கு விண்ணப்பதாரரே பொறுப்பாவார்.  
The candidate has to answer that subject in Part - IV ( Section A ) Mathematics and Science or part - IV ( Section B ) Social studies as selected by him/ her in the Application Form. If a candidate answers the questions of the language or subject other than selected in the Application Form, the candidate shall be personally responsible for it and it would be treated as wrong.

1. குறிப்புகளை முழுமையாக படித்துவிட்டு, OMR விடைத்தாளில் 1 லிருந்து 5 மற்றும் வினாத்தொகுப்பில் வரிசை எண், 1 லிருந்து 4 வரையிலான தகவல்களை கவனமாக நிரப்பவும். நீங்கள் குறிப்புகளில் கூறியுள்ளபடி சரியான முறையில் தகவல்களை நிரப்பி, கூறியுள்ளபடி கையொப்பம் இடாவிடில், உங்களது விடைத்தாளை மதிப்பீடு செய்யும் போது ஏற்படும் விளைவுகளுக்கு நீங்களே பொறுப்பாவீர்கள் .  
Read complete instructions carefully and fill the details from SI. No. 1 to 5 in the OMR Answer Sheet and SI. No 1 to 4 in the question Booklet. If you fail to fill the details and sign as instructed correctly, you will be personally responsible for the consequences arising during scanning of your Answer Sheet.
2. வினாத்தொகுப்பில் OMR விடைத்தாளின் எண்ணை அதற்கென தரப்பட்டுள்ள இடத்தில் எழுத வேண்டும்.  
OMR Sheet No. Should be written in the space provided in the Question Booklet.
3. இந்த வினாத்தொகுப்பானது வினாக்களை பக்கங்களில் கொண்டுள்ளது. வினாத்தொகுப்பினை திறக்குமாறு அறிவுறுத்தப்பட்ட பின்னரே விண்ணப்பதாரர்கள் வினாத்தொகுப்பின் சீலிடப்பட்ட முத்திரைகளைத் திறக்க வேண்டும், வினாத்தொகுப்பின் பக்கத்திலிருந்து வரை வினாக்கள் இடம் பெற்றுள்ளனவா என சரிபார்க்கவும்.  
The Question Booklet comprises pages having Questions. After being instructed to open the Booklet. Only then the candidates will open the Question Booklets seals. Check whether the Booklet contains questions starting from.
4. அனைத்து வினாக்களுக்கும் பல்விடைவகை வினாக்கள். ஒவ்வொரு வினாவிற்கும் ஒரேயொரு சரியான விடை மட்டுமே உள்ளது. ஒவ்வொரு வினாவிற்கும் ஒரேயொரு சரியான விடை மட்டுமே உள்ளது. ஒவ்வொரு வினாவிற்கும் ஒரு மதிப்பெண். தவறான விடைகளுக்கு மதிப்பெண்கள் குறைக்கப்பட மாட்டாது. All Questions are of MCQ ( Multiple Choice Questions ) type. There is only one correct answer to each question carrying one mark. There will be no negative marking for wrong answers.
5. அனைத்து பகுதிகளில் உள்ள, மொழி வினாக்களை கொண்ட பகுதி - II மற்றும் பகுதி - III ஐத் தவிர, அனைத்து வினாக்களுக்கும் இருமொழிகளில் தரப்பட்டுள்ளன.  
All questions other than language questions of Parts II and III shall be bilingual.
6. வினா(க்கள்) -ல் தவறுகள் இருப்பின், விண்ணப்பதாரர்கள் அதற்காக எந்த தண்டனையும் பெற மாட்டார்கள். எனினும் தேர்வின்போது இந்த வினா(க்கள்) சரி செய்யப்பட மாட்டாது.  
In any event of any mistake in any question/s, candidates will not be penalized. However no corrections will be made in question/s during the examination.
7. வினாத்தொகுப்பில் செய்து பார்ப்பதற்கென தனியாக தரப்பட்டுள்ள இடத்திலேயே செய்து பார்க்க வேண்டும். இதை வினாத்தொகுப்பிலிருந்து கிழிக்கக்கூடாது. கூடுதல் தாள்கள் எதுவும் வழங்கப்பட மாட்டாது.  
Rough work if any, may be done in the question Booklet only in the space provided at the end Booklet. Do not tear it off from the question Booklet . No additional paper shall be provided.
8. மடக்கை அட்டவணை, கால்குலேட்டர், அளவுகோல், மொசைபல், தொலைபேசி, பேஜர், டிஜிட்டல் நாட்குறிப்பீடு மற்றும் எந்தவொரு மின்னணு சாதனங்களோ பயன்படுத்துவது தடை செய்யப்பட்டுள்ளது. இவற்றை பயன்படுத்தினால் தகுதி நீக்கம் செய்யப்படுவீர்கள்.  
Use, of Log tables, calculator, Slide rule, Mobile Phone, Pager, Digital diary or any other electronic item/ instrument etc. is not allowed. Their use will result in disqualification.
9. வினாத்தொகுப்பினுடன் OMR விடைத்தாளானது தனியாக வழங்கப்படும் .  
OMR Answer Sheet will be provided along with Question Booklet separately.
10. வினாத்தொகுப்பானது விண்ணப்பதாரர்களுக்கு ---- க்கு தரப்படும். விண்ணப்பதாரர்கள் வினாத்தொகுப்பு மற்றும் OMR ---- விடைத்தாளில் நிரப்ப வேண்டிய விபரங்களை சரியாக நிரப்ப வேண்டும். ---- க்கு நீண்ட மணி ஒலிக்கும். சீலிடப்பட்ட முத்திரையை ---- க்கு நீண்ட மணி ஒலித்த பிறகே திறக்க வேண்டும். வினாத்தொகுப்பினை திறந்தவுடன் ஏதேனும் பக்கம்/ வினா இல்லாமல் இருக்கிறதா அல்லது பக்கங்கள் கிழிந்தோ, சரியாக அச்சு பதிவு ஆகாமலோ, பக்கங்கள் திரும்ப திரும்ப வருகிறதா என சரிபார்க்கவும், வினாத்தொகுப்பினை மாற்றிக் கொள்ள வேண்டும். எச்சரிக்கை மணி ---- க்கும் நீண்ட இறுதி மணி ---- க்கும் ஒலிக்கும்.  
The Question Booklet will be issued to the candidate at ---- and the candidate must fill all entries in Question Booklet and OMR Answer sheet. There will be long bell at ---- and the candidate has to open the paper seal of question Booklet only after the long bell at ---- After opening the Question Booklet, ensure that any page/ question is not missing/ not printed/ torn/ repeated. In case, you find any defect anywhere in the Question Booklet, immediately inform the invigilator and get it replaced by him. Warning Bell will ring at ---- and the last long bell will ring at ----
11. தேர்வு எண் OMR விடைத்தாள் எண், வினாத்தொகுப்பு எண், தேர்வு செய்த மொழி 1-ன் குறியீடு, பெயர் மற்றும் கையொப்பம் போன்றவைகளை அதற்கென வினாத்தொகுப்பு மற்றும் OMR தாளில் தரப்பட்டுள்ள இடத்தில் நிரப்ப வேண்டும்.  
Write your Roll No. OMR Answer Sheet No., Question Booklet Series Code., Name and put your Signature. Option mark under Language -I and Option for Subject in the space provided in the Question Booklet as well as in the OMR Answer Sheet.
12. ஒவ்வொரு வினாவிலும் A,B,C & D என்ற குறியிடப்பட்டுள்ள நான்கு விடைகள் தரப்பட்டுள்ளன. ஒவ்வொரு வினாவையும் கவனமாக படித்து, உங்களுக்கு சரியானது என கருதும் விடையினை தேர்ந்தெடுக்கவும். OMR விடைத்தாளில் அவ்வினாவிற்கென தரப்பட்டுள்ள இடத்தில் சரியான வட்டத்தை நிழலிடுவதன் மூலம் உங்களது விடையை குறிப்பிடவும். நிழலிடுவதற்கென நீலநிற / கருமைநிற பந்துமுனைப் பேனாவை மட்டுமே பயன்படுத்த வேண்டும்.  
With each question you will find 4 possible answers marked by the letters A,B,C & D Read each question carefully and find out which answer, according to you is correct. Indicate your answer by darkening the appropriate circle completely in the OMR Answer Sheet corresponding to the question. For marking answers use blue / Black ballpoint pen only.

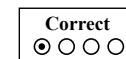
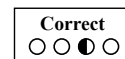
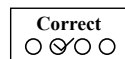
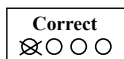
சரியான முறை :

Correct method:



தவறான முறை :

Wrong method:



13. OMR விடைத்தாள் ஆனது கணினி மூலம் மதிப்பீடு செய்யப்படும் படி வடிவமைக்கப்பட்டுள்ளது. மேற்கூறிய குறிப்புகளை கடைபிடிக்காவிடில் கணினிமூலம் மதிப்பீடு செய்வது இயலாதாகிவிடும். இதனால் விண்ணப்பதாரர்களுக்கு ஏற்படும் இழப்புகளுக்கு விண்ணப்பதாரரே பொறுப்பாவார்.  
OMR Answer Sheet is designed for computer evaluation. If you do not follow the instructions give above and shown in the OMR Answer Sheet. It may make evaluation by computer difficult. Any resultant loss to the candidate on the above accounts shall be of the candidate only.
14. இறுதி மணி ஒலிப்பதற்கு முன் எந்த ஒரு விண்ணப்பதாரரும் தேர்வு அறையை விட்டு வெளியேறக்கூடாது. தேர்வு அறையை விட்டுச் செல்லும் முன்பு விடைத்தாளை அறைக் கண்காணிப்பாளரிடம் சமர்ப்பிக்க வேண்டும். வினாத்தொகுப்பினை விண்ணப்பதாரரே எடுத்து செல்லலாம்.  
No candidate should leave the Examination Hall before the final bell. The OMR Answer Sheet be handed over to the Invigilator before leaving the Examination Hall. The candidate is allowed to take the Question Booklet with him/ her.
15. தவறாக பூர்த்தி செய்யப்படும் / செய்யப்படாமல் உள்ள OMR விடைத்தாள்களுக்கு மதிப்பெண்கள் குறைக்கப்படும்.  
Marks will be deducted if the OMR is filled up wrongly / unfilled.